



แผนปฏิบัติการพัฒนาบุคลากร สถาบันวิจัยและพัฒนา  
ประจำปีงบประมาณ พ.ศ. ๒๕๖๖

สถาบันวิจัยและพัฒนา  
มหาวิทยาลัยราชภัฏศรีสะเกษ

## คำนำ

แผนปฏิบัติการพัฒนาบุคลากร สถาบันวิจัยและพัฒนา ประจำปีงบประมาณ พ.ศ. ๒๕๖๖ เล่มนี้ จัดทำขึ้นเพื่อเป็นองค์ประกอบสำคัญในการขับเคลื่อนภารกิจต่างๆของมหาวิทยาลัยให้บรรลุเป้าหมาย ผลสัมฤทธิ์ ศักยภาพของบุคลากรจึงเป็นตัวบ่งชี้ความสำเร็จในการดำเนินงานขององค์กร บุคลากรที่มีความสามารถ มีคุณธรรม จริยธรรม สามารถปฏิบัติตามบทบาทหน้าที่ได้อย่างมีประสิทธิภาพ ทำให้มหาวิทยาลัยมีความเจริญก้าวหน้าพาไปสู่ความสำเร็จตามเป้าหมาย ดังนั้นการพัฒนาบุคลากรให้มีศักยภาพเพิ่มขึ้น สามารถปฏิบัติงานได้อย่างมีประสิทธิภาพยิ่งขึ้น ตลอดจนมีคุณลักษณะที่ดีพึงประสงค์ จึงเป็นหัวใจสำคัญของการพัฒนาองค์กรอย่างยั่งยืน

สถาบันวิจัยและพัฒนา ได้ตระหนักถึงความสำคัญของการพัฒนาบุคลากร จึงได้กำหนดแนวทางการพัฒนาบุคลากรไว้ในแผนยุทธศาสตร์ของสถาบันวิจัยและพัฒนา และแผนพัฒนาบุคลากรของสถาบันวิจัยและพัฒนา โดยสร้างกลไกการพัฒนาบุคลากรอย่างเป็นระบบในเชิงรุก ตามศักยภาพของตนเองและตามความต้องการของหน่วยงาน เพื่อให้ได้บุคลากรที่มีคุณภาพ มีประสิทธิภาพ มีความสามัคคี รักองค์กร และเป็นนักพัฒนา รวมทั้งสร้างเสริมทักษะและประสบการณ์ โดยผ่านกิจกรรมการพัฒนาสมรรถนะรายบุคคล การเสริมสร้างคุณธรรมการปฏิบัติตามจรรยาบรรณวิชาชีพ การพัฒนาขีดความสามารถในการทำงานและการถ่ายทอดประสบการณ์ รวมทั้งสร้างและพัฒนาผู้บริหารให้มีความรู้และความคิดทันสมัย มีวิสัยทัศน์กว้างไกล ภาวะผู้นำ และความสามารถในการบริหารจัดการ รวมทั้งมีคุณธรรม จริยธรรม และมีจิตสำนึกที่ดี ส่งเสริมระบบประชาธิปไตย อันมีพระมหากษัตริย์ทรงเป็นประมุข

เพื่อให้การพัฒนาบุคลากรเป็นรูปธรรมชัดเจนและสามารถดำเนินการได้อย่างเป็นระบบ สถาบันวิจัยและพัฒนา จึงได้จัดทำแผนพัฒนาบุคลากรขึ้น โดยคำนึงถึงปัจจัยแวดล้อมที่เกี่ยวข้องตามสมรรถนะบุคลากร ความก้าวหน้าตามสายงาน สภาพการแข่งขันของสถาบันอุดมศึกษา การเข้าสู่ประชาคมเศรษฐกิจอาเซียน ฯลฯ

สถาบันวิจัยและพัฒนา  
มหาวิทยาลัยราชภัฏศรีสะเกษ

## สารบัญ

	หน้า
คำนำ	ก
สารบัญ	ข
บทสรุปผู้บริหาร	ค
บทนำ	ง
<b>ส่วนที่ ๑ สถานการณ์และปัจจัยที่ส่งผลต่อการพัฒนาสถาบันวิจัยและพัฒนา</b>	<b>๑</b>
สถานการณ์และแนวโน้มการเปลี่ยนแปลง	๑
ทิศทางและนโยบายการพัฒนาประเทศ	๒
แผนพัฒนาความเป็นเลิศของมหาวิทยาลัยราชภัฏศรีสะเกษ (พ.ศ. ๒๕๖๖-๒๕๗๐)	๖
<b>ส่วนที่ ๒ บริบทของสถาบันวิจัยและพัฒนา</b>	<b>๑๓</b>
บริบทสถาบันวิจัยและพัฒนา	๑๓
โครงสร้างสถาบันวิจัยและพัฒนา	๑๕
จำนวนบุคลากรที่มีอยู่ในปัจจุบัน	๑๘
<b>ส่วนที่ ๓ แผนปฏิบัติการพัฒนาบุคลากร สถาบันวิจัยและพัฒนา</b>	<b>๒๐</b>
กระบวนการจัดทำ	๒๐
วิเคราะห์สถานการณ์ของมหาวิทยาลัย (SWOT)	๒๐
วัตถุประสงค์	๒๑
ประเด็นยุทธศาสตร์แผนบริหารและพัฒนาบุคลากรสถาบันวิจัยและพัฒนา	
ประจำปีงบประมาณ ๒๕๖๖	๒๒
ผังความเชื่อมโยงแผนปฏิบัติการพัฒนาบุคลากร สถาบันวิจัยและพัฒนา ประจำปี	
งบประมาณ พ.ศ. ๒๕๖๖	๒๔
<b>ส่วนที่ ๔ การขับเคลื่อนแผนปฏิบัติการพัฒนาบุคลากรไปสู่การปฏิบัติ</b>	<b>๒๗</b>
แนวทางการขับเคลื่อนแผนยุทธศาสตร์สู่การปฏิบัติ	๒๗
แนวทางการติดตามและประเมินผล	๒๘
ปัจจัยสู่ความสำเร็จ	๒๘

## ส่วนที่ ๑

### สถานการณ์และปัจจัยที่ส่งผลต่อการพัฒนาสถาบันวิจัยและพัฒนา

#### ๑. สถานการณ์และแนวโน้มการเปลี่ยนแปลง

แนวโน้มการเปลี่ยนแปลงระดับโลกที่ครอบคลุมขอบเขตของการเปลี่ยนแปลงสำคัญที่กำลังเกิดขึ้นในวงกว้างและคาดว่าจะส่งผลต่อไปในอนาคต โดยบริบทการเปลี่ยนแปลงและความท้าทายที่จะส่งผลต่อการกำหนดทิศทางการพัฒนามหาวิทยาลัย สามารถสรุปดังนี้

##### การเปลี่ยนโครงสร้างประชากร

การเปลี่ยนโครงสร้างทางอายุของประชากรในสังคม ที่มีแนวโน้มจำนวนของประชากรที่เข้าสู่วัยแรงงานเริ่มลดลง ในขณะที่จำนวนประชากรวัยสูงอายุเพิ่มมากขึ้น ส่งผลให้รูปแบบการดำเนินชีวิตมีความสลับซับซ้อนมากขึ้น ขั้นตอนชีวิตตั้งแต่การศึกษาการทำงานหรือการสร้างครอบครัวจะมีการสลับสับเปลี่ยนไปมาอย่างหลากหลายต่างจากเดิมที่ขั้นตอนชีวิตจำแนกตามกลุ่มอายุอย่างชัดเจน การเรียนและการพัฒนาทักษะเกิดขึ้นได้อย่างต่อเนื่องตลอดทุกช่วงชีวิต การพัฒนาประชากรทุกช่วงวัยต้องอาศัยระบบและกลไกที่จะมารองรับทั้งด้านเศรษฐกิจ สุขภาพ สภาพแวดล้อมทางกายภาพ สังคมและสวัสดิการสังคม โดยใช้เทคโนโลยีและนวัตกรรมสนับสนุน คาดว่าในช่วงเหตุการณ์วิกฤตโควิด-๑๙ จำนวนประชากรที่เกิดจะลดลงอย่างมีนัยสำคัญเนื่องจากภาวะถดถอยทางเศรษฐกิจ อันจะส่งผลต่ออัตราส่วนผู้สูงอายุต่อวัยแรงงานในระยะยาว

##### ความก้าวหน้าของเทคโนโลยี

ความก้าวหน้าของเทคโนโลยีใหม่ที่เปลี่ยนไปอย่างรวดเร็ว ได้เข้ามาเปลี่ยนรูปแบบการของการรับรู้ การสื่อสาร วิธีการทำงาน การเรียน และการใช้ชีวิตของคนทั่วไป ยกกระดับประสบการณ์ดิจิทัลให้ผู้บริโภคกลายเป็นไลฟ์สไตล์ใหม่ของคนในยุคปัจจุบัน นอกจากนี้ยังมีนวัตกรรมที่สร้างการเปลี่ยนแปลงอย่างมากในอนาคต เช่น ปัญญาประดิษฐ์ (AI) ยานพาหนะอัตโนมัติ เงินดิจิทัลและสกุลเงินดิจิทัล การเปลี่ยนแปลงกระบวนการผลิตครั้งใหญ่ของโลกจะทำให้รูปแบบการผลิตแบบเดิมเปลี่ยนแปลงไป แรงงานแบบเดิมจะถูกทดแทนด้วยเทคโนโลยีการผลิตแบบใหม่ บางอาชีพจะหายไป การว่างงานจะเพิ่มขึ้น แต่ในขณะเดียวกันความต้องการแรงงานที่มีทักษะสูงและมีความชำนาญใหม่จะเป็นที่ต้องการของตลาด วิกฤตโควิด-๑๙ เป็นจุดเปลี่ยนสำคัญที่ผลักดันให้ผู้บริโภคและองค์กรธุรกิจเปิดรับและเรียนรู้เทคโนโลยีเร็วขึ้น สร้างการเติบโตของแพลตฟอร์มดิจิทัลมากมาย เช่น บริการส่งอาหาร (food delivery) การเรียนรู้ออนไลน์ (E-learning) บริการด้านความบันเทิง และสังคมไร้เงินสด (cashless society) เป็นต้น

##### ผลกระทบจากวิกฤตการแพร่ระบาดของโรคติดเชื้อ โควิด - ๑๙

วิกฤตโควิด-๑๙ สร้างการเปลี่ยนแปลงขนานใหญ่ แนวโน้มโลกบางเรื่องถูกเร่งให้เร็วยิ่งขึ้น บางเรื่องแนวโน้มถูกทำให้ช้าลงหรือเปลี่ยนไปในทิศทางตรงกันข้าม ในอนาคตทิศทางใหม่ของโลกการศึกษานอกเหนือจากรูปแบบการเรียนการสอนทางไกล การใช้เทคโนโลยีเพื่อการเรียนรู้ แอปพลิเคชันห้องเรียนเสมือนที่จะถูกนำมาเป็นส่วนหนึ่งของการศึกษาแล้ว การเรียนข้ามศาสตร์ การมีทักษะรอบด้านที่จำเป็นจะต้องมีใน

อนาคต มีความสามารถในการยืดหยุ่นและปรับตัวได้ การค้าขายและบริการออนไลน์จะเติบโตอย่างต่อเนื่อง สื่อสังคมออนไลน์หรือแพลตฟอร์มดิจิทัลเกิดขึ้นมากมาย ความเหลื่อมล้ำทางสังคมจะขยายตัวมากขึ้น ประชากรกลุ่มที่มีรายได้ปานกลางถึงน้อยมีกำลังซื้อลดลงในระยะยาว จากแนวโน้มที่อาจจะเกิดขึ้นในอนาคต ส่วนหนึ่งเป็นผลจากการเปลี่ยนแปลงพฤติกรรมการใช้ชีวิต กลายเป็นสังคมยุคดิจิทัล ความคาดหวังของผู้บริโภคต่อการรักษาสุขภาพและมีทัศนคติที่ชอบความเป็นส่วนตัวมากขึ้น

### **การฟื้นฟูเศรษฐกิจและสังคมหลังวิกฤตโควิด - ๑๙**

ผลกระทบในระยะสั้นควบคู่ไปกับการปรับโครงสร้างเศรษฐกิจระยะยาว เพื่อให้เกิดการลงทุนรอบใหม่ของประเทศและแก้ปัญหาโครงสร้างเศรษฐกิจไปพร้อมกัน เช่น การลงทุนด้านสาธารณสุข การพัฒนาแหล่งท่องเที่ยวและอาชีพโดยชุมชน การลงทุนโครงสร้างพื้นฐานระดับท้องถิ่นและชุมชน การพัฒนาทักษะแรงงานและสร้างอาชีพ การปฏิรูประบบสถาบันเศรษฐกิจที่เอื้อต่อการเติบโตอย่างยั่งยืน โดยการสร้างระบบตลาดแข่งขันที่เปิดกว้างและเป็นธรรม สร้างแรงจูงใจให้ผู้ประกอบการลงทุนและพัฒนานวัตกรรมเพื่อให้แข่งขันได้ในตลาดโลก การปฏิรูประบบนโยบายสาธารณะที่มีเป้าหมายสูงสุดเพื่อแก้ปัญหาความเหลื่อมล้ำ การปฏิรูประบบสวัสดิการสังคมให้ครอบคลุมการส่งเสริมการเปลี่ยนแปลงเข้าสู่เศรษฐกิจดิจิทัลผ่านการวิจัยและพัฒนา การนำเทคโนโลยีและนวัตกรรมมาประยุกต์ใช้ในสาขาการผลิตเพื่อยกระดับการเติบโตและก้าวให้ทันโลกที่เปลี่ยนแปลงเร็ว การสร้างความตระหนักรู้และการมีส่วนร่วมของประชาชนในการเร่งพัฒนาทักษะ รวมถึงการสร้างความเข้มแข็งของเครือข่ายชุมชน

### **๒. ทิศทางและนโยบายการพัฒนาประเทศ**

#### **ยุทธศาสตร์ชาติ ๒๐ ปี พ.ศ. ๒๕๖๑ - ๒๕๘๐**

#### **ยุทธศาสตร์ที่ ๑ ด้านความมั่นคง**

(๑) เสริมสร้างความจงรักภักดีต่อสถาบันชาติ พระมหากษัตริย์

#### **ยุทธศาสตร์ที่ ๒ การสร้างความสามารถในการแข่งขัน**

(๑) เกษตรสร้างมูลค่า นำอัตลักษณ์พื้นถิ่นมาพัฒนาผลิตภัณฑ์ด้วยองค์ความรู้นวัตกรรม

(๒) สร้างความหลากหลายด้านการท่องเที่ยว เชิงสร้างสรรค์และวัฒนธรรม การท่องเที่ยวเชิงสุขภาพ

การสร้างและพัฒนาสินค้าและบริการด้วยภูมิปัญญาท้องถิ่น และนวัตกรรม

#### **ยุทธศาสตร์ที่ ๓ พัฒนาและเสริมสร้างศักยภาพทรัพยากรมนุษย์**

(๑) พัฒนาศักยภาพคนตลอดช่วงชีวิตมุ่งเน้นพัฒนาคนเชิงคุณภาพทุกช่วงวัย

(๒) ปฏิรูประบบการเรียนรู้ที่ตอบสนองการเปลี่ยนแปลงในศตวรรษที่ ๒๑ การเปลี่ยนบทบาทครูให้เป็นครูยุคใหม่

(๓) การพัฒนาระบบการเรียนรู้ตลอดชีวิต โดยใช้ดิจิทัลแพลตฟอร์ม

(๔) ส่งเสริมบทบาทในการมีส่วนร่วมภาครัฐ เอกชน ชุมชนและหน่วยงานต่างประเทศเพื่อสร้างความสำเร็จทางวิชาการระดับนานาชาติ

#### **ยุทธศาสตร์ที่ ๔ สร้างโอกาสและความเสมอภาคทางสังคม**

(๑) ลดความเหลื่อมล้ำ ขับเคลื่อนเศรษฐกิจฐานรากยกระดับผู้ประกอบการภาคการเกษตร

(๒) เพิ่มบทบาทของสถาบันการศึกษาเพื่อร่วมพัฒนาพื้นที่และชุมชนท้องถิ่น

(๓) เสริมสร้างพลังทางสังคม สนับสนุนความร่วมมือระหว่างภาครัฐ ภาคเอกชน

(๔) เพิ่มขีดความสามารถของชุมชนท้องถิ่นในการพัฒนา พึ่งตนเองและการจัดการตนเอง

#### **ยุทธศาสตร์ที่ ๕ สร้างการเติบโตบนคุณภาพชีวิต ที่เป็นมิตรกับสิ่งแวดล้อม**

(๑) มุ่งเน้นส่งเสริมการท่องเที่ยวเชิงอนุรักษ์การรักษาที่เป็นมิตรกับสิ่งแวดล้อม

(๒) ส่งเสริมการวิจัยและสร้างนวัตกรรมด้านทรัพยากรธรรมชาติสิ่งแวดล้อม

#### **ยุทธศาสตร์ที่ ๖ ปรับสมดุลและพัฒนาระบบการบริหารจัดการภาครัฐ**

(๑) ภาครัฐบริหารงานแบบบูรณาการ

(๒) ภาครัฐมีความทันสมัย

(๓) บุคลากรเป็นคนดีและเก่งมีความสามารถสูง

(๔) ภาครัฐมีความโปร่งใส ปลอดการทุจริตและประพฤติมิชอบ

### **แผนแม่บทภายใต้ยุทธศาสตร์ชาติ**

#### **ประเด็นที่ ๑ ความมั่นคง**

(๑) การรักษาความสงบภายในประเทศ เสริมสร้างความมั่นคงของสถาบันชาติภายใต้การปกครองระบอบประชาธิปไตย อันมีพระมหากษัตริย์ทรงเป็นประมุข สร้างความสามัคคีปรองดองของคนในชาติ

#### **ประเด็นที่ ๓ การเกษตร**

(๑) เกษตรอัตลักษณ์พื้นถิ่น ส่งเสริมและพัฒนาผลิตภัณฑ์ที่มีเอกลักษณ์เฉพาะถิ่น ด้วยการประยุกต์ใช้ภูมิปัญญาท้องถิ่น เทคโนโลยีและนวัตกรรม

(๒) เกษตรปลอดภัย ส่งเสริมและสนับสนุนการผลิตสินค้าเกษตรที่ได้มาตรฐานความปลอดภัยอย่างทั่วถึง

(๓) เกษตรชีวภาพ สนับสนุนการอนุรักษ์ทรัพยากรชีวภาพทางการเกษตรเพื่อสร้างมูลค่าเพิ่ม สนับสนุนการผลิต การแปรรูปและพัฒนาผลิตภัณฑ์จากฐานเกษตรกรรม

(๔) เกษตรแปรรูป สนับสนุนการวิจัยและพัฒนาเทคโนโลยีนวัตกรรมการแปรรูปสินค้าเกษตรที่มีคุณค่าเฉพาะ ส่งเสริมการใช้วัตถุดิบและผลิตผลทางการเกษตรเพื่อแปรรูปเป็นผลิตภัณฑ์ใหม่

(๕) เกษตรอัจฉริยะ ส่งเสริมการวิจัยพัฒนาพันธุ์พืชพันธุ์สัตว์และปัจจัยการผลิต นวัตกรรมเกษตรแห่งอนาคต เพื่อนำมาใช้ในกระบวนการผลิตและเพิ่มประสิทธิภาพการผลิตการเกษตร

#### **ประเด็นที่ ๑๑ พัฒนาศักยภาพคนตลอดช่วงชีวิต**

(๑) พัฒนาช่วงวัยเรียน/วัยรุ่น พัฒนาทักษะที่สอดรับในศตวรรษที่ ๒๑ โดยเฉพาะทักษะด้านการคิด วิเคราะห์ สังเคราะห์ ความคิดสร้างสรรค์ การทำงานร่วมกับผู้อื่น พัฒนาทักษะอาชีพที่สอดคล้องกับความต้องการของประเทศ การบ่มเพาะการเป็นนักคิด นักนวัตกรรม และการเป็นผู้ประกอบการใหม่ รวมทั้งทักษะชีวิต และทำงานภายใต้สังคมพหุวัฒนธรรม

(๒) การพัฒนาและยกระดับศักยภาพวัยแรงงาน ให้มีคุณภาพมาตรฐานสอดคล้องกับความต้องการของตลาดงาน พัฒนาทักษะแรงงานฝีมือให้เป็นผู้ประกอบการ

(๓) การส่งเสริมศักยภาพวัยผู้สูงอายุ ส่งเสริมการมีงานทำของผู้สูงอายุให้พึ่งพาตนเองได้

### ประเด็นที่ ๑๕ พลังทางสังคม

(๑) การเสริมสร้างทุนทางสังคม ภาคีเครือข่ายในการร่วมคิดร่วมทำและร่วมเป็นพลังสำคัญในการจัดการปัญหาความเหลื่อมล้ำ

(๒) การรองรับสังคมสูงวัยเชิงรุก เน้นการเตรียมคนและสังคมเชิงรุกให้คนทุกช่วงวัย เป็นพลังสังคมถ่ายทอดประสบการณ์และภูมิปัญญา

### ประเด็นที่ ๒๐ บริการประชาชนและประสิทธิภาพภาครัฐ

(๑) บริหารจัดการการเงินการคลัง ติดตามประเมินผลสัมฤทธิ์การดำเนินการตามยุทธศาสตร์ชาติและแผนงาน/โครงการตั้งแต่ปัจจัยนำเข้ากระบวนการดำเนินการ ผลผลิต ผลลัพธ์และผลกระทบ

(๒) พัฒนาระบบบริหารงานภาครัฐ ให้เป็น “ภาครัฐทันสมัย เป็นองค์กรขีดสมรรถนะสูง” ปรับเปลี่ยนรูปแบบการจัดโครงสร้างองค์กร ระบบการทำงานที่เป็นดิจิทัลมาใช้ในการบริหารและการตัดสินใจ

(๓) สร้างและพัฒนาบุคลากรภาครัฐ ให้มีความรู้ความสามารถสูง และการปรับตัวให้ทันต่อการเปลี่ยนแปลง มีสมรรถนะใหม่ ๆ ทักษะภาษาอังกฤษ ทักษะด้านดิจิทัล มีทัศนคติและกรอบความคิดในการทำงาน

### ประเด็น ๒๑ ต่อต้านการทุจริตและประพฤติมิชอบ

(๑) การป้องกันการทุจริตและประพฤติมิชอบ สร้างจิตสำนึกและค่านิยมในการต่อต้านการทุจริตให้แก่บุคลากรขององค์กร

### ประเด็น ๒๓ การวิจัยและพัฒนานวัตกรรม

(๑) วิจัยและพัฒนานวัตกรรมด้านเศรษฐกิจ พัฒนาเกษตรสร้างมูลค่า

(๒) วิจัยและพัฒนานวัตกรรมด้านสังคม เสริมสร้างศักยภาพทรัพยากรมนุษย์ตลอดทุกช่วงวัย สร้างความเสมอภาคทางสังคม

(๓) วิจัยและพัฒนานวัตกรรมด้านสิ่งแวดล้อม การจัดการสิ่งแวดล้อม น้ำ และพลังงาน

(๔) วิจัยและพัฒนานวัตกรรม ด้านองค์ความรู้พื้นฐาน เทคโนโลยีสังคมความเป็นมนุษย์ ความเป็นเลิศทางวิชาการ

(๕) ปัจจัยสนับสนุนในการวิจัยและพัฒนานวัตกรรม พัฒนาระบบบริหารจัดการงานวิจัย เพิ่มคุณภาพบุคลากรด้านการวิจัย

### แผนพัฒนาเศรษฐกิจและสังคมแห่งชาติ ฉบับที่ ๑๓ พ.ศ. ๒๕๖๖-๒๕๗๐

#### หมวดหมู่ที่ ๑๒ ไทยมีกำลังคนสมรรถนะสูงมุ่งเรียนรู้อย่างต่อเนื่อง ตอบโจทย์แห่งอนาคต

(๑) พัฒนาคอนไทยทุกช่วงวัยในทุกมิติ

(๒) พัฒนากำลังคนสมรรถนะสูง เพิ่มกำลังคนที่มีคุณภาพ สร้างผู้ประกอบการอัจฉริยะ

(๓) ส่งเสริมการเรียนรู้ตลอดชีวิต

#### หมวดหมู่ที่ ๑๓ ไทยมีภาครัฐที่ทันสมัยและมีประสิทธิภาพตอบโจทย์ประชาชน

(๑) พัฒนาคุณภาพบริการให้ยืดหยุ่นเชื่อมโยงและมีประสิทธิภาพ

(๒) พัฒนาทักษะของบุคลากรปรับปรุงระเบียบข้อกฎหมายให้เอื้อต่อการพัฒนาประเทศ

### **แผนปฏิรูปประเทศ**

**ด้านการบริหารราชการแผ่นดิน** นำระบบดิจิทัลเพื่อรองรับการทำงานตามภารกิจพื้นฐาน เช่น งานสารบรรณ งานแผนงบประมาณ พัสดุ บริหารบุคคล

**ด้านสังคม** เน้นส่งเสริมเครือข่ายทาง พัฒนาภูมิปัญญาท้องถิ่นและนวัตกรรมชุมชนให้เข้มแข็ง

**ด้านการป้องกันและปราบปรามการทุจริตและประพฤติมิชอบ** ต่อต้านการทุจริตทุกภาคส่วน

### **ด้านการศึกษา**

(๑) ปฏิรูปกลไกระบบการผลิต คัดกรองและพัฒนาผู้ประกอบวิชาชีพครูและอาจารย์ผู้สอน พัฒนาครูบุคลากรทางการศึกษา

(๒) จัดการศึกษาหลักสูตรฐานสมรรถนะและการจัดการเรียนรู้เชิงรุก การวัดประเมินผล

(๓) พัฒนาบัณฑิตให้มีสมรรถนะสอดคล้องกับความต้องการของตลาดแรงงาน เพิ่มการผลิตสาขาที่ประเทศต้องการ ลดการผลิตในสาขาที่ไม่ตรงความต้องการของตลาด

(๔) พัฒนาคน วิจัยและสร้างสรรค์นวัตกรรมสนับสนุนการพัฒนาชุมชนและสังคม

(๕) เพิ่มประสิทธิภาพการใช้จ่ายงบประมาณปรับปรุงธรรมาภิบาล

(๖) ปฏิรูปการศึกษาและการเรียนรู้โดยการพลิกโฉมด้วยระบบดิจิทัล

**แผนด้านการอุดมศึกษาเพื่อผลิตและพัฒนากำลังคนของประเทศ พ.ศ. ๒๕๖๔ – ๒๕๗๐**

### **ยุทธศาสตร์ที่ ๑ พัฒนาศักยภาพคน (Capacity Building)**

(๑) จัดการศึกษาเพื่อการเรียนรู้ตลอดช่วงชีวิต (Lifelong Learning) อย่างมีคุณภาพ มาตรฐานและยืดหยุ่นเหมาะสมกับกำลังคนทุกกลุ่มวัย

(๒) บัณฑิตและกำลังคนได้รับการพัฒนาและยกระดับทักษะเพื่อการทำงาน (Re Skills Up Skills and New Skills) การดำรงชีวิต (Soft & Hard Skills & Transversal Skills) ให้มีคุณภาพและปริมาณรองรับการพัฒนาประเทศ ตามการเปลี่ยนแปลงกระแสโลก

(๓) การสร้างเสริมบุคลากรให้มีศักยภาพสูงและความเชี่ยวชาญเฉพาะศาสตร์

### **ยุทธศาสตร์ที่ ๒ การส่งเสริมระบบนิเวศวิจัยอุดมศึกษา (Research Ecosystem Building)**

(๑) การวิจัยเพื่อสร้างองค์ความรู้ เทคโนโลยี และนวัตกรรมถ่ายทอดและประยุกต์ใช้เพื่อความยั่งยืนในมิติทางเศรษฐกิจ สังคม และสิ่งแวดล้อม

(๒) ทรัพยากรด้านการวิจัยและพัฒนาในระบบอุดมศึกษามีประสิทธิภาพสามารถสร้างขีดความสามารถทั้งทางวิชาการ

(๓) นิเวศสถาบันอุดมศึกษาเอื้อต่อการเพิ่มพูนทักษะผู้ประกอบการและพัฒนาศักยภาพทางธุรกิจ รวมถึงระบบทรัพย์สินทางปัญญาถ่ายทอดเทคโนโลยีมีประสิทธิภาพส่งต่อผลงานสู่สังคมและเศรษฐกิจ

### **ยุทธศาสตร์ที่ ๓ จัดระบบอุดมศึกษาใหม่ (Higher Education Transformation)**



(๑) ระบบอุดมศึกษามีประสิทธิภาพในการบริหารจัดการทรัพยากรที่สร้างผลสัมฤทธิ์และคุ้มค่าต่อการลงทุนในการจัดการศึกษาระดับอุดมศึกษา โดยยึดหลักธรรมาภิบาล

(๒) สถาบันอุดมศึกษามีความเป็นเลิศตามอัตลักษณ์/จุดแข็งเพื่อให้เกิดคุณภาพในระบบอุดมศึกษา สะท้อนผลลัพธ์สอดคล้องกับความต้องการของชุมชน/พื้นที่/ประเทศ

(๓) บริหารจัดการและธรรมาภิบาล พัฒนาสถาบันอุดมศึกษาตามอัตลักษณ์ที่หลากหลาย ความมั่นคงทางการเงินในระบบอุดมศึกษา และอุดมศึกษาดิจิทัล

### ๓. แผนพัฒนาความเป็นเลิศของมหาวิทยาลัยราชภัฏศรีสะเกษ (พ.ศ. ๒๕๖๖-๒๕๗๐)

กรอบแผนพัฒนามหาวิทยาลัยราชภัฏศรีสะเกษภายใต้การพลิกโฉมมหาวิทยาลัย มุ่งสร้างการเป็นที่พึงของชุมชนท้องถิ่นในด้านวิชาการเพื่อตอบสนองหลักปรัชญาของเศรษฐกิจพอเพียงในฐานะ “มหาวิทยาลัยเพื่อการพัฒนาท้องถิ่น” เป็นแกนหลักในการพัฒนาเศรษฐกิจและสังคมของชุมชนท้องถิ่นและชุมชนอื่น คือ ๔ ยุทธศาสตร์ ๕ จุดเน้นหลัก ๖ การพัฒนา ดังนี้

๔ ยุทธศาสตร์	๕ จุดเน้นหลัก	๖ การพัฒนา
๑. การพัฒนาท้องถิ่น	๑. สังคมแห่งความสุข	๑. พัฒนาการผลิตบัณฑิต
๒. การผลิตและพัฒนาครู	๒. ผลิตและพัฒนาครูมืออาชีพ	๒. พัฒนาการวิจัย
๓. การยกระดับคุณภาพการศึกษา	๓. เศรษฐกิจและผลิตภัณฑ์ชุมชน	๓. พัฒนาการบริการวิชาการ
๔. การพัฒนาระบบบริหารจัดการ	๔. ท้องเที่ยวและวัฒนธรรมชุมชน	๔. พัฒนาการทำนุบำรุงศิลปะและวัฒนธรรม
	๕. สังคมดิจิทัล	๕. พัฒนาการบริหารจัดการ

### แผนปฏิบัติการเพื่อความเป็นเลิศ

มหาวิทยาลัยราชภัฏศรีสะเกษได้กำหนดแนวทางในการปฏิบัติเพื่อให้บรรลุเป้าหมายผลลัพธ์ตามจุดเน้นเชิงยุทธศาสตร์พัฒนาชุมชนท้องถิ่นหรือชุมชนอื่น(Area Based and Community Engagement) ดังนี้

#### ๑. ด้านพัฒนาการผลิตบัณฑิต

๑.๑ จัดการเรียนการสอนเชิงบูรณาการที่มุ่งเน้นสหวิทยาการ โดยบูรณาการศาสตร์ครบวงจรโดยมีความร่วมมือกับสถานประกอบการทั้งภาครัฐ และภาคเอกชนในด้านต่าง ๆ รวมถึงการพัฒนาหลักสูตรปริญญา (Degree)

๑.๒ จัดการเรียนการสอนเชิงบูรณาการกับศาสตร์ต่าง ๆ และพัฒนาหลักสูตรร่วมกับสถานประกอบการ ภาครัฐ ภาคเอกชน และภาคประชาชน เพื่อยกระดับทักษะและพัฒนาทักษะทาง อาชีพ (Upskill + Reskill) ให้กับศิษย์เก่าและประชาชนที่สนใจ โดยสร้างการเรียนรู้ตลอดชีวิต เช่น หลักสูตรอาหารและเครื่องดื่มเพื่อสุขภาพ หลักสูตรสมุนไพรเพื่อสุขภาพ หลักสูตรการจัดการธุรกิจสุขภาพ หลักสูตรความปลอดภัยและสุขอนามัย หลักสูตรการปฐมพยาบาลเบื้องต้น หลักสูตรการพัฒนาผลิตภัณฑ์จากพืชสมุนไพร หลักสูตรการสร้างอาชีพทางด้านการเกษตร หลักสูตรการแปรรูปและการถนอมอาหารเบื้องต้น หลักสูตรการบริหารคลังสินค้า หลักสูตรการพัฒนาสมรรถนะในยุคดิจิทัลของบุคลากรท้องถิ่น หลักสูตร Business Digital Integration หลักสูตร Digital Content Marketing หลักสูตรดิจิทัลชุมชน เป็นต้น

๑.๓ สร้างหลักสูตรใหม่เพื่อพัฒนาการเรียนรู้ตลอดชีวิตสำหรับคนทุกช่วงวัย โดยการสร้างหลักสูตรใหม่ที่เป็นความต้องการของสังคม และตอบสนองความต้องการของประเทศ สร้างหลักสูตรสำหรับประชาชนเพื่อรองรับเทคโนโลยีในการทำงานและการใช้ชีวิตที่เปลี่ยนแปลงตลอดเวลา โดยจัดการเรียนรู้เป็นชุดวิชา ซึ่งมีทั้งที่ต้องการปริญญา (Degree) และ ไม่ต้องการปริญญา (Non-Degree) สามารถเรียนรู้ในหลายรูปแบบทั้งการเรียนในมหาวิทยาลัย และการเรียนผ่านสื่อออนไลน์ซึ่งสามารถเรียนได้ ทุกเวลา ทุกสถานที่ และทุกคน มีระบบให้ผู้เรียนสามารถสะสมชุดวิชาเพื่อรับปริญญาในภายหลังได้ (Credit bank) โดยเน้นการเรียนรู้ตลอดชีวิต

๑.๔ พัฒนาศมรรถนะอาจารย์ ให้เป็นมืออาชีพด้านการศึกษาและมีคุณสมบัติที่ตรงกับความต้องการในการผลิตบัณฑิตพัฒนาอาจารย์ให้มีความเป็นมืออาชีพใน ๓ มิติ คือความเป็นครู (การสอน) นักวิชาการในศาสตร์วิชาชีพ (การทำวิจัย) และความเป็นคนดีของสังคม (การบริการวิชาการแก่สังคมและการทำนุบำรุงศิลปและวัฒนธรรม) จัดกิจกรรมอบรมอาจารย์ใหม่ปรับระบบพี่เลี้ยงที่เป็นรูปธรรมและต่อเนื่อง และเพิ่มความหลากหลายในความก้าวหน้าในอาชีพของสายวิชาการโดยคัดเลือกอาจารย์ให้สอดคล้องกับการขับเคลื่อนยุทธศาสตร์การพลิกโฉมมหาวิทยาลัย และพัฒนาระบบและกลไกที่ส่งเสริมให้อาจารย์พัฒนาคุณภาพการศึกษาอย่างต่อเนื่อง นอกจากนี้ยังพัฒนาระบบและกลไกการพัฒนาบุคลากรทางการศึกษาให้มีแนวคิดสมรรถนะทางการจัดการเรียนการสอนที่ตอบโจทย์ผู้เรียนในอนาคต และพัฒนาคุณวุฒิและตำแหน่งทางวิชาการของอาจารย์ เพื่อมุ่งสู่ความเป็นเลิศด้านวิชาการ และความเป็นนานาชาติ

๑.๕ พัฒนามหาวิทยาลัยสู่ความเป็นนานาชาติ ประกอบด้วย การสร้างเครือข่ายความร่วมมือกับสถาบันในต่างประเทศ และการสร้างความร่วมมือและการพัฒนาร่วมกันกับประเทศในภูมิภาคอาเซียน ทั้งด้านการเรียนการสอน การวิจัย การบริการวิชาการ รวมถึงการร่วมสร้างนวัตกรรม และสร้างความเป็นนานาชาติทั้งด้านอาจารย์ บุคลากร นักศึกษา และสภาพแวดล้อม

๑.๖ การพัฒนาบัณฑิตเป็นวิศวกรสังคม โดยจัดให้มีการเรียนการสอนและกิจกรรมเพื่อพัฒนาบัณฑิตเป็นวิศวกรสังคมที่มีทักษะการคิดวิเคราะห์ เห็นความเชื่อมโยงของเหตุและผล เห็นปัญหาเป็นเรื่องท้าทาย สื่อสารองค์ความรู้ที่เรียนมาเพื่อแก้ปัญหา ทำงานร่วมกับผู้อื่นโดยประสานระดมสรรพกำลังในท้องถิ่นโดยปราศจากข้อขัดแย้ง และสร้างสรรค์นวัตกรรมเพื่อสังคม

๑.๗ ส่งเสริมกิจกรรมนอกหลักสูตร เพื่อเพิ่มพื้นที่การเรียนรู้ของเยาวชนและนักศึกษาในรูปแบบของทักษะชีวิต ทักษะสังคม (Socialization) สมรรถนะพื้นฐานที่ข้ามพ้นความรู้วิชาการ การสะสมความรู้และความสามารถเชิงบูรณาการที่ฝังตัว (Tacit knowledge and ability) ที่หาไม่ได้จากการเรียนการสอนในห้องที่ขาดปฏิสัมพันธ์ โดยปรับรูปแบบและเนื้อหาให้เหมาะสมกับสภาพสังคม การบูรณาการกิจกรรมนอกหลักสูตรและชีวิตจริงเข้ากับหลักสูตรเป็นอีกแนวทางหนึ่ง เพื่อให้ให้นักศึกษาได้ฝึกมีความท้าทายต่อนักศึกษาและต่ออาจารย์ มากกว่าการสอนจากรายอย่างเดียว เพื่อเป็นการเปิดโลกทัศน์และเตรียมความพร้อมสำหรับบัณฑิตในสภาวะโลกาภิวัตน์

๑.๘ ส่งเสริมการเรียนรู้บนฐานการทำงานในภาคการผลิตและภาคสังคม เช่น สหกิจศึกษา (Co-operative education) การเรียนรู้แบบบูรณาการกับการทำงาน (WIL) ในภาคการผลิตและภาคสังคมเป็นแนวทางการจัดอุดมศึกษาที่ควรมีการขยาย โดยอาจารย์มีส่วนร่วมอย่างใกล้ชิดเก็บเกี่ยวประสบการณ์จริง

๑.๙) พัฒนานักศึกษาให้มีสมรรถนะและทักษะที่จำเป็นในอนาคต โดยมีการส่งเสริมให้หลักสูตร กำหนดสมรรถนะที่บัณฑิตจะต้องมีเมื่อสำเร็จการศึกษา (Competency based curriculum) และส่งเสริม กิจกรรมนักศึกษาเพื่อให้นักศึกษามีความรับผิดชอบและมีจิตบริการสาธารณะ

## ๒. ด้านพัฒนาการวิจัย

๒.๑ ยกระดับการวิจัยด้วยการบูรณาการร่วมกับการจัดการศึกษาชั้นสูงเพื่อสร้างความเป็นเลิศ (Excellence) ของมหาวิทยาลัยและเพื่อการยกระดับมหาวิทยาลัยสู่สากล

๒.๒ สนับสนุนการจัดทำทุกโครงการวิจัยเชิงพื้นที่(Area-based)หรือเชิงประเด็น (Problem-based) ที่บูรณาการในลักษณะสหวิทยาการ (Multi-discipline) เพื่อให้สามารถแก้ปัญหาในพื้นที่ประเทศแบบ ครบวงจรและเกิดผลกระทบสูง โดยเฉพาะในพื้นที่ภาคตะวันออกเฉียงเหนือตอนล่าง เช่น ชุดโครงการวิจัยเชิง บูรณาการ เรื่อง การเกษตรกรรมสมัยใหม่ (Modern Farming และ Modern Farmers) อนุรักษ์พลังงานและ พลังงานทางเลือก การท่องเที่ยว และ ผู้สูงอายุ เป็นต้น

๒.๓ ส่งเสริมการสร้างเครือข่ายวิจัยกับทุกภาคส่วนในสังคมให้มากขึ้น เพื่อเสริมสร้างงานวิจัยที่ เข้มแข็งโดยเฉพาะในมิติเชิงพื้นที่ (Area-based) ที่เชื่อมโยงกับบริบทเศรษฐกิจและภูมิสังคมของพื้นที่ เช่น การ ทำงานร่วมกับองค์กรปกครองส่วนท้องถิ่นชุมชน และสถานศึกษาในจังหวัดในการเผยแพร่องค์ความรู้เพื่อพัฒนา จังหวัด เป็นต้น

๒.๔ สนับสนุน “งานวิจัยและการบริการวิชาการที่มองการใช้ประโยชน์” ให้กับภาครัฐ ภาค รัฐวิสาหกิจ และภาคเอกชนเพื่อให้เกิดผลสัมฤทธิ์เป็นที่ประจักษ์ทุกภาคส่วน โดยเฉพาะการรองรับงบประมาณ การวิจัยของประเทศที่จะมีสัดส่วนเพิ่มสูงขึ้นอย่างมาก

๒.๕ ปรับปรุงและพัฒนาาระบบและกลไกการบริหารจัดการวิจัย รวมถึงระบบการติดตามตรวจสอบ และประเมินผลการวิจัย เพื่อให้การบริหารจัดการวิจัยมีประสิทธิภาพและประสิทธิผลยิ่งขึ้นเสร็จทันเวลาและ คุ่มค่างบประมาณ

๒.๖ สนับสนุนการเชื่อมโยงและการสร้างเครือข่ายกับหน่วยงานภาครัฐและภาคเอกชนที่เป็น แหล่งทุนวิจัยและเป็นส่วนสนับสนุนสำคัญในการนำผลงานวิจัยไปเผยแพร่และสร้างชื่อเสียงให้กับมหาวิทยาลัย แก้ปัญหาของประเทศ

## ๓. ด้านพัฒนาการบริการวิชาการ

๓.๑ การพัฒนาระบบงานด้านบริการวิชาการให้มีการบริหารจัดการที่คล่องตัว เน้นการให้บริการ แบบบริการเบ็ดเสร็จยิ่งขึ้น โดยมีหน่วยที่มุ่งเน้นและเสริมสร้างความเชื่อมโยงยุทธศาสตร์มหาวิทยาลัย กับยุทธศาสตร์ชาติ ทั้งในมิติยุทธศาสตร์เฉพาะของรัฐบาล มิติพื้นที่

๓.๒ การเพิ่มขีดความสามารถของชุมชนท้องถิ่นในการพัฒนา เสริมสร้างความเข้มแข็งของชุมชน ท้องถิ่นตามหลักปรัชญาของเศรษฐกิจพอเพียง เศรษฐกิจชีวภาพ เศรษฐกิจหมุนเวียน เศรษฐกิจสีเขียว ที่สมดุล และยั่งยืน

๓.๓ การนำความรู้ เทคโนโลยีและนวัตกรรม ไปบริหารจัดการให้เกิดความสมดุลระหว่างการอนุรักษ์และการใช้ประโยชน์เพื่อความยั่งยืนของฐานทรัพยากรและความหลากหลายทางชีวภาพของชุมชน

๓.๔ สร้างความเข้มแข็งในระดับพื้นที่ โดยการดำรงไว้ซึ่งอัตลักษณ์ รวมถึงการใช้ประโยชน์ “ความหลากหลายทางชีวภาพ” และ “ความหลากหลายทางวัฒนธรรม” มาต่อยอดและยกระดับมูลค่าในห่วงโซ่ การผลิตสินค้าและบริการให้มีมูลค่าสูงขึ้น ด้วยการใช้ความคิดสร้างสรรค์ และเทคโนโลยีสมัยใหม่

๓.๕ การสร้างเครือข่ายความร่วมมือกับหน่วยงานภาครัฐและภาคเอกชน เสริมสร้างความสัมพันธ์ กับชุมชนท้องถิ่นเพื่อการพัฒนาและแก้ปัญหาในรูปแบบต่าง ๆ เช่น การร่วมแก้ปัญหาในเชิงพื้นที่ และการ ทำวิจัยร่วมกับภาคเอกชน เป็นต้น

๓.๖ การผลักดันนโยบาย University Engagement โดยการนำพันธกิจของมหาวิทยาลัยไป บูรณาการกับสังคมและชุมชน และ Social Enterprise ในรูปแบบต่าง ๆ อาทิ การส่งเสริมให้คณาจารย์

นักศึกษามหาวิทยาลัยไปประกอบการทางสังคม การส่งเสริมให้เกิด Social Enterprise การสร้างผู้ประกอบการทางสังคม การส่งเสริมการไปปฏิบัติงานเพื่อเพิ่มขีดความสามารถ ในภาคเอกชน

๓.๗ การส่งเสริมบทบาทของมหาวิทยาลัยในการเป็นผู้นำทางปัญญา และการมีจิตสำนึกในการ รับผิดชอบต่อสังคม และด้านส่งเสริมบทบาทของมหาวิทยาลัยในการเป็นส่วนหนึ่งของกลไก การตอบโจทยร์รัฐบาล ตอบสนองนโยบายชาติ ยุทธศาสตร์ และโครงการบูรณาการโดยเน้นความเป็นประชารัฐ เพื่อความมั่นคง มั่งคั่ง และยั่งยืน

#### ๔. ด้านพัฒนาการทำนุบำรุงศิลปะและวัฒนธรรม

๔.๑ ยกย่องเกียรติคุณของหน่วยงานที่เกี่ยวข้องกับการทำนุบำรุงศิลปะและวัฒนธรรมให้มีความ ชัดเจนขึ้นให้เป็นแหล่งปลูกจิตสำนึกในการอนุรักษ์สืบสานศิลปะและวัฒนธรรมรองรับแก่นักศึกษา เพื่อ เสริมสร้างคุณลักษณะบัณฑิตที่พึงประสงค์ และให้เป็นแหล่งเรียนรู้ ศึกษา วิจัยและเผยแพร่ศิลปะและวัฒนธรรม ท้องถิ่น

๔.๒ พัฒนาศูนย์ศิลปะและวัฒนธรรมเป็นศูนย์การเรียนรู้เพื่อการศึกษา การวิจัย และการอนุรักษ์ ทรัพย์สินและสิ่งที่มีคุณค่าทางศิลปะวัฒนธรรมและสร้างมูลค่าเพิ่มทางเศรษฐกิจและสังคม

๔.๓ การบูรณาการจัดการเรียนการสอน การวิจัย การบริการวิชาการ และทำนุบำรุง ศิลปะวัฒนธรรม ของนักศึกษาและอาจารย์ เพื่อสร้างโอกาสและมูลค่าเพิ่มให้กับผู้เรียน และชุมชนท้องถิ่น

๔.๔ ปลูกฝังค่านิยม วัฒนธรรมที่ดี และการมีส่วนร่วมในการทำนุบำรุง สืบสาน และเผยแพร่ ศิลปะและวัฒนธรรมและความเป็นไทย ภูมิปัญญาท้องถิ่นและภูมิปัญญาไทย เพื่อสร้างคุณค่าและสร้างจิตสำนึก อนุรักษ์ท้องถิ่น นำไปสู่ความภาคภูมิใจ

๔.๕ สร้างเครือข่ายและความสัมพันธ์กับชุมชนโดยรอบและจังหวัดในการดำเนินงานด้านศิลปะ และวัฒนธรรมในท้องถิ่นและภูมิภาค

#### ๕. ด้านพัฒนาการบริหารจัดการ

๕.๑ ปรับปรุงและพัฒนาระเบียบ ข้อบังคับ ประกาศ และกฎเกณฑ์ต่าง ๆ ให้เอื้อต่อระบบบริหาร จัดการของมหาวิทยาลัย ให้มีความคล่องตัว โปร่งใส และตรวจสอบได้ ตามหลักธรรมาภิบาล

๕.๒ ปรับปรุง กระบวนการ ขั้นตอน กลไก การได้มาซึ่งผู้บริหารทุกระดับ ตั้งแต่ นายกสภา มหาวิทยาลัย กรรมการสภามหาวิทยาลัย กรรมการสภาวิชาการ อธิการบดี คณบดี ผู้อำนวยการ โดยยึดหลักนิติ ธรรม หลักคุณธรรม หลักความรับผิดชอบต่อสังคม และความโปร่งใส เป็นสำคัญ

๕.๓) ปรับปรุงและพัฒนาระบบงานสนับสนุนการบริหารจัดการให้มีประสิทธิภาพยิ่งขึ้น พัฒนาระบบการให้บริการโดยเน้นการลดขั้นตอนการทำงาน และการพัฒนาไปสู่การให้บริการแบบบริการเบ็ดเสร็จ (One Stop Service)

๕.๔) ปรับปรุงระบบและกลไกบริหารงบประมาณและการคลังให้มีประสิทธิภาพโดยใช้ระบบเทคโนโลยีสารสนเทศและระบบบริหารจัดการโครงการที่เหมาะสมมาประยุกต์ใช้ และนำผลการติดตามตรวจสอบ และประเมินผลการดำเนินการตามแผนงาน โครงการและกิจกรรมต่าง ๆ

๕.๕) ส่งเสริมและสนับสนุนการสร้างภาพลักษณ์ของมหาวิทยาลัยในทุกองค์ประกอบตามอัตลักษณ์ของมหาวิทยาลัย โดยยึดมั่นการเป็นมหาวิทยาลัยเพื่อพัฒนาท้องถิ่น และสื่อสารถึงทุกภาคส่วนอย่างต่อเนื่อง ให้เกิดผลเป็นรูปธรรม

๕.๖) พัฒนาปฏิสัมพันธ์และสัมพันธ์ภาพที่ดีกัน เสริมสร้างความผูกพันและหลอมรวมศักยภาพร่วมกัน ในการขับเคลื่อนผลงานให้เกิดประโยชน์รวมทั้งประสิทธิภาพและประสิทธิผลสูงสุดต่อองค์กร

๕.๗) ปรับปรุงดูแลอาคารสถานที่ สภาพแวดล้อม และสิ่งอำนวยความสะดวกให้เหมาะสมต่อการทำงานและการดำรงชีวิตภายในมหาวิทยาลัย โดยมุ่งเน้นการใช้ประโยชน์ทรัพยากรร่วมกัน ให้เกิดความคุ้มค่ามากที่สุด

๕.๘) สนับสนุนใช้ทรัพยากรดิจิทัลร่วมกันอย่างคุ้มค่าและเกิดแพลตฟอร์มทางดิจิทัลที่ช่วยให้สามารถทำงานร่วมกันได้อย่างมีประสิทธิภาพ โดยพัฒนา Digital Platform และ Service ที่สามารถใช้งานร่วมกันได้ทั้งในมหาวิทยาลัย และบูรณาการการใช้งานร่วมกันของข้อมูล และการบริการด้านการจัดเก็บเอกสารและการวิเคราะห์ข้อมูล

๕.๙) พัฒนาระบบบริหารงานบุคคลให้มีประสิทธิภาพอย่างต่อเนื่อง และพัฒนาสมรรถนะของบุคลากรทุกสายงานเพื่อยกระดับคุณภาพและมาตรฐานการปฏิบัติงาน รวมทั้งสนับสนุนและส่งเสริมความก้าวหน้าของบุคลากรทุกสายงานอย่างเป็นระบบและเป็นธรรม

๕.๑๐) มีระบบและกลไกในการกำกับ ติดตาม ตรวจสอบ ประเมินผลที่มีประสิทธิภาพ และประสิทธิผล รวมถึงการส่งเสริมและสร้างความรัก ความสามัคคี และความสามัคคีในองค์กร

## แผนยุทธศาสตร์มหาวิทยาลัยราชภัฏศรีสะเกษ ระยะ ๕ ปี (พ.ศ. ๒๕๖๖ – ๒๕๗๐)

### ยุทธศาสตร์ที่ ๖ พัฒนาระบบบริหารจัดการของมหาวิทยาลัยให้มีประสิทธิภาพ

เป้าหมาย : พัฒนาระบบการจัดการของมหาวิทยาลัยให้มีความทันสมัย รวดเร็วโปร่งใส มีประสิทธิภาพ และมีธรรมาภิบาล รองรับการเปลี่ยนแปลงในอนาคตและสนับสนุนให้บุคลากรได้รับการพัฒนาตนเอง บุคลากรปฏิบัติงานด้วยความมุ่งมั่นและจงรักภักดีต่อองค์กร

#### กลยุทธ์

๑. พัฒนาระบบการบริหารจัดการและการปฏิบัติงานของมหาวิทยาลัยให้ทันสมัยและมีประสิทธิภาพด้วยหลักธรรมาภิบาล

๒. ปรับปรุงฐานข้อมูลของมหาวิทยาลัย เพื่อเป็นข้อมูลสารสนเทศประกอบการบริหารจัดการและการวางแผนพัฒนาท้องถิ่นของมหาวิทยาลัย

๓. สร้างและพัฒนาเครือข่ายความร่วมมือระหว่างมหาวิทยาลัยกับหน่วยงาน องค์กรภาครัฐ ภาคเอกชน เพื่อการพัฒนาเชิงพื้นที่ตามพันธกิจของมหาวิทยาลัย

๔. ปรับเปลี่ยนทัศนคติและพัฒนาสมรรถนะการปฏิบัติงานของบุคลากรให้มีความเป็นมืออาชีพ สอดคล้องกับมาตรฐานกำหนดตำแหน่งของมหาวิทยาลัย

๕. พัฒนาระบบบริหารสินทรัพย์และรายได้ของมหาวิทยาลัยให้เกิดมูลค่าเพิ่ม เพื่อการพึ่งพาตนเองได้อย่างมีประสิทธิภาพและยั่งยืน

๖. ส่งเสริมบรรยากาศมหาวิทยาลัยแห่งความสุขให้บุคลากรมีคุณภาพชีวิตที่ดี มีความรักความผูกพันต่อ องค์กร มีความสุข ทำงานอย่างมีคุณภาพ

สถาบันวิจัยและพัฒนา มหาวิทยาลัยราชภัฏศรีสะเกษ เป็นหน่วยงานกลางที่ทำหน้าที่บริการสนับสนุน และประสานความร่วมมือในการปฏิบัติราชการตามพันธกิจ ยุทธศาสตร์ เป้าหมาย การบริหารจัดการ ของมหาวิทยาลัย ฯ การดำเนินการตามแผนยุทธศาสตร์การพัฒนามหาวิทยาลัยราชภัฏศรีสะเกษ ระยะ ๕ ปี (พ.ศ. ๒๕๖๖ – ๒๕๗๐) ประเด็นยุทธศาสตร์ที่ ๖ การพัฒนาระบบการบริหารจัดการมหาวิทยาลัยโดยยึดหลัก ธรรมภิบาล และแผนกลยุทธ์สถาบันวิจัยและพัฒนา ระยะ ๕ ปี ประจำปีงบประมาณ พ.ศ. ๒๕๖๖ – ๒๕๗๐ ประเด็นยุทธศาสตร์ที่ ๒ พัฒนาสมรรถนะของบุคลากรให้สอดคล้องกับทิศทางการพัฒนาของมหาวิทยาลัย แผน บริหารและพัฒนาบุคลากร สถาบันวิจัยและพัฒนา ประจำปีงบประมาณ พ.ศ. ๒๕๖๖

ตามที่แผนบริหารและพัฒนาบุคลากร สถาบันวิจัยและพัฒนา ประจำปีงบประมาณ พ.ศ. ๒๕๖๕ ได้ สิ้นสุดลง เพื่อเป็นการกำหนดยุทธศาสตร์และมีแผนบริหารและพัฒนาบุคลากรของสถาบันวิจัยและพัฒนา มหาวิทยาลัย ฯ ได้มีการประชุมเพื่อทบทวน วิเคราะห์โอกาส กำหนดประเด็นยุทธศาสตร์ เป้าประสงค์ กลยุทธ์ ตัวชี้วัด เชื่อมโยงสอดคล้องกับแผนยุทธศาสตร์การพัฒนามหาวิทยาลัยราชภัฏศรีสะเกษ ระยะ ๕ ปี (พ.ศ. ๒๕๖๖ – ๒๕๗๐) แผนบริหารและพัฒนาบุคลากรสถาบันวิจัยและพัฒนา ประจำปีงบประมาณ พ.ศ. ๒๕๖๖ ในการดำเนินการคณะกรรมการ ฯ ได้กำหนดประเด็นยุทธศาสตร์การพัฒนาศูนย์วิจัยและพัฒนา ดังนี้

**ประเด็นยุทธศาสตร์ แผนปฏิบัติการพัฒนาศูนย์วิจัยและพัฒนา ประจำปีงบประมาณ พ.ศ. ๒๕๖๖**

**ประเด็นยุทธศาสตร์ที่ ๑. พัฒนาศูนย์วิจัยให้มีสมรรถนะที่จำเป็นในการปฏิบัติงาน ให้มีคุณภาพ**

#### **เป้าประสงค์**

บุคลากรสถาบันวิจัยและพัฒนา ทุกระดับได้รับการพัฒนาทักษะ ความรู้ความสามารถ ความเชี่ยวชาญในการปฏิบัติงานตามภาระหน้าที่

#### **กลยุทธ์**

ส่งเสริมและพัฒนาสมรรถนะ ความรู้ ความสามารถ ทักษะที่จำเป็นในการปฏิบัติงาน ของบุคลากร

### ตัวชี้วัด

๑. ร้อยละบุคลากรที่ได้รับการพัฒนาความรู้ทักษะที่จำเป็นในการปฏิบัติงาน

**ประเด็นยุทธศาสตร์ที่ ๒** พัฒนาบุคลากรให้มีความก้าวหน้าในสายงานวิชาชีพ มีคุณภาพชีวิตที่ดี มีความรักความผูกพันต่อองค์กร มีความสุขในการปฏิบัติงาน

#### เป้าประสงค์

บุคลากรสถาบันวิจัยและพัฒนา มีความก้าวหน้าในสายงานวิชาชีพ มีคุณภาพชีวิตที่ดี มีความรักความผูกพันต่อองค์กร มีจิตบริการและปฏิบัติงานอย่างมีความสุข

#### กลยุทธ์

๑. ส่งเสริมพัฒนาบุคลากรให้มีความก้าวหน้าในสายงาน ได้รับการแต่งตั้งให้ดำรงตำแหน่งที่สูงขึ้น
๒. ส่งเสริมและพัฒนาบุคลากรสถาบันวิจัยและพัฒนา มีคุณภาพชีวิตที่ดี มีความรักความผูกพันต่อองค์กร มีความสุข มีจิตบริการทำงานเป็นทีมอย่างมีคุณภาพ

## ส่วนที่ ๒

### บริบทสถาบันวิจัยและพัฒนา

#### ความเป็นมาสถาบันวิจัยและพัฒนา

สถาบันวิจัยและพัฒนา ถูกจัดตั้งครั้งแรกให้เป็นกลุ่มงานหนึ่งในสำนักส่งเสริมและบริการวิชาการ มหาวิทยาลัยราชภัฏศรีสะเกษ เมื่อวันที่ ๑ ตุลาคม พ.ศ.๒๕๕๖ เพื่อทำหน้าที่เกี่ยวกับการจัดการสนับสนุนให้นักศึกษา อาจารย์ และบุคลากรในมหาวิทยาลัยในการสร้างสรรค์ผลงานวิจัยสู่ชุมชน และพัฒนาต่อยอดในระดับชาติและนานาชาติ การพัฒนาด้านงานวิจัยที่ได้รับการสนับสนุนทั้งในส่วนภาครัฐและเอกชนอย่างต่อเนื่องส่งผลให้กลุ่มงานวิจัยและพัฒนา มีการจัดระบบการบริหารใหม่ โดยได้รับการก่อตั้งในระดับสถาบันในชื่อ “สถาบันวิจัยและพัฒนา” อันเป็นหน่วยงานที่มีฐานะเทียบเท่าคณะ เมื่อวันที่ ๒๗ มีนาคม พ.ศ. ๒๕๖๔ โดยมี ผศ.ดร. ประจวบ จันทร์หมื่น ดำรงตำแหน่งผู้อำนวยการสถาบันวิจัยและพัฒนาคนแรก ซึ่งผ่านการสรรหาจากสภา มหาวิทยาลัยราชภัฏศรีสะเกษ

#### ที่ตั้งของส่วนงานภายใน

ปัจจุบันสถาบันวิจัยและพัฒนา มีที่ตั้งส่วนราชการเป็นการชั่วคราว ณ ชั้น ๔ อาคารเฉลิมพระเกียรติ ๘๐ พรรษา ๕ ธันวาคม ๒๕๕๐ มหาวิทยาลัยราชภัฏศรีสะเกษ หมายเลขโทรศัพท์ ๐๔๕-๖๔๓๖๐๐-๕ ต่อ ๙๖๐๑ -๙๖๐๓

#### ปรัชญาของสถาบันวิจัยและพัฒนา

มหาวิทยาลัยแห่งการสร้างสรรค์ความรู้และนวัตกรรมบนความเชี่ยวชาญเฉพาะที่สามารถนำไปใช้ประโยชน์ในการพัฒนา มหาวิทยาลัยเศรษฐกิจ ชุมชน สังคม และ ประเทศให้เข้มแข็งและยั่งยืน พัฒนาท้องถิ่นด้วยงานวิจัย โดยมุ่งเน้นการวิจัยที่จะช่วยแก้ปัญหาพัฒนานวัตกรรมที่ตอบสนองความต้องการของชุมชนและการนำเทคโนโลยีมาปรับใช้และต่อยอดภาคการผลิตและบริการ เพื่อเพิ่มผลิตภาพ และสร้างมูลค่าเพิ่มผลิตผลของชุมชน

#### ปณิธาน

๑. สร้างสมรรถนะด้านงานวิจัยให้กับนักศึกษา คณาจารย์ และบุคลากรในมหาวิทยาลัย
๒. บริหารจัดการด้วยหลักธรรมาภิบาลมี นวัตกรรม คุณธรรม มีส่วนร่วม โปร่งใส รับผิดชอบ ตรวจสอบได้
๓. สร้างเครือข่ายความร่วมมือระหว่างสถาบัน บุคคล หน่วยงาน ทั้งภายในและภายนอกเพื่อการพัฒนาสถาบัน
๔. ชุมชนท้องถิ่นในประเทศได้รับประโยชน์จากงานวิจัย
๕. การจัดการความรู้เพื่อการเผยแพร่ผลงานวิจัยสู่การนำไปใช้ประโยชน์

#### วิสัยทัศน์

“สถาบันวิจัยและพัฒนา มหาวิทยาลัยราชภัฏศรีสะเกษ มุ่งมั่น เสริมสร้าง สนับสนุน ด้านการวิจัย บูรณาการพันธกิจสัมพันธ์เพื่อพัฒนาคุณภาพ ครอบคลุม ชุมชน ท้องถิ่นและภูมิภาคในสังคมไทยให้เข้มแข็ง ยั่งยืนโดยน้อมนำศาสตร์พระราชาสู่การพัฒนาที่ยั่งยืน”

#### พันธกิจ

๑. ดำเนินการให้คำปรึกษางานวิจัยและบริการวิชาการอย่างมีประสิทธิภาพรวมทั้งสนับสนุนและประสานงานกระบวนการบริหารงานวิจัย และสร้างเครือข่ายอย่างต่อเนื่อง ทั้งภายในท้องถิ่นและมหาวิทยาลัย
๒. พัฒนาศักยภาพนักวิจัยระดับต่าง ๆ (ให้คำปรึกษานักวิจัยใหม่และพัฒนานักวิจัยเดิม) อย่างต่อเนื่อง ทั้งการจัดการอบรมและสนับสนุนงบประมาณ
๓. ดำเนินการตามแนวทางการจัดทำหน่วยข้อมูลการวิจัยและพัฒนาเพื่อท้องถิ่นและองค์กร



## อัตลักษณ์ของสถาบันวิจัยและพัฒนา

พัฒนาท้องถิ่นด้วยงานวิจัย โดยมุ่งเน้นการวิจัยที่จะช่วยแก้ปัญหาพัฒนานวัตกรรมที่ตอบสนองความต้องการของชุมชน และการนำเทคโนโลยีมาปรับใช้และต่อยอดภาคการผลิตและบริการเพื่อเพิ่มผลิตภาพและสร้างมูลค่าเพิ่มผลิตผลของชุมชน

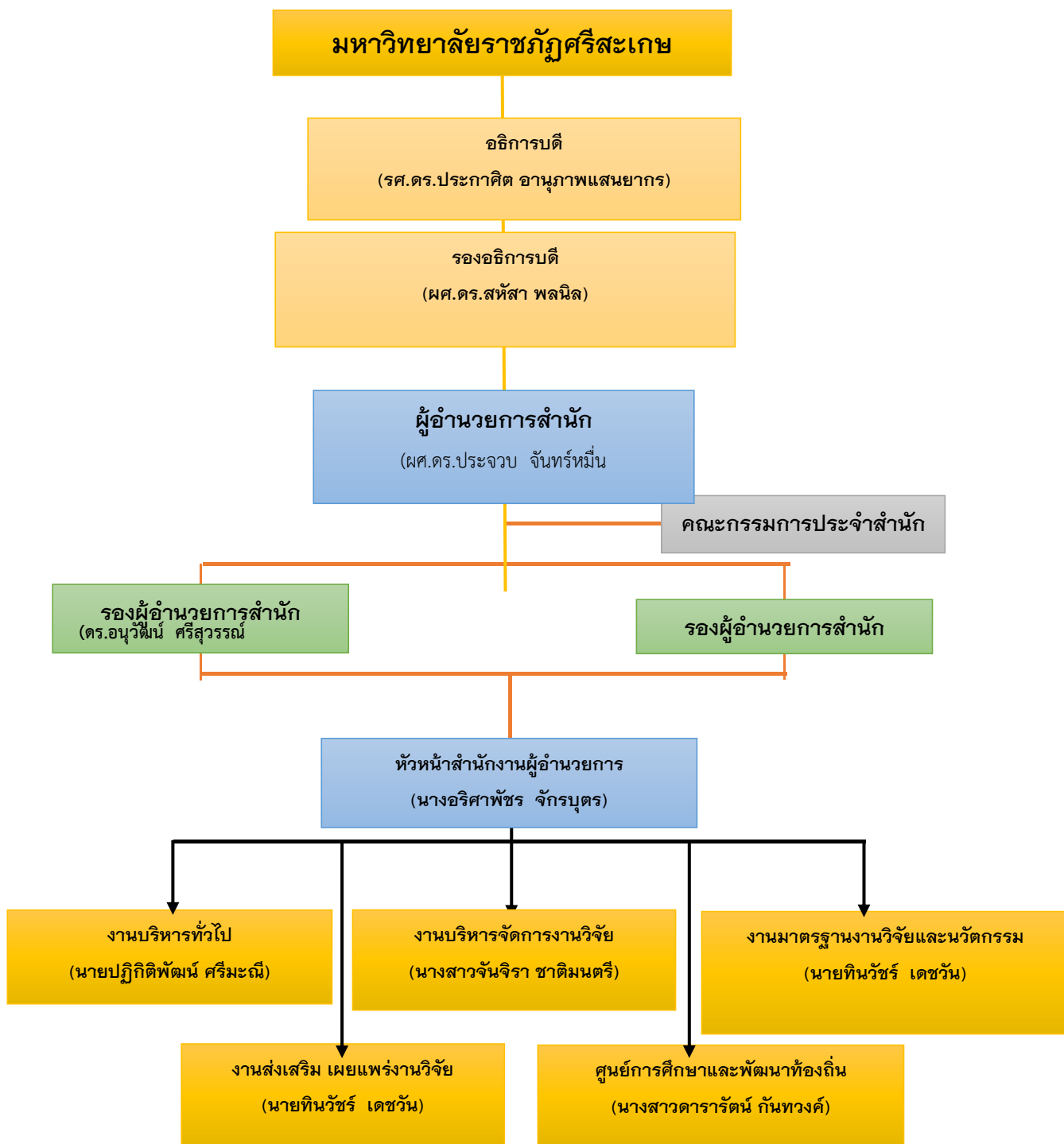
## วัตถุประสงค์ของหน่วยงานภายใน

สถาบันวิจัยและพัฒนา มุ่งพัฒนาขีดความสามารถ สมรรถนะ และศักยภาพด้านการวิจัยให้สูงขึ้น สามารถทำงานวิจัยที่มีคุณภาพและมีประสิทธิภาพ โดยจัดทำแผนส่งเสริมและพัฒนานักวิจัยเป็นรายบุคคล ส่งเสริม สนับสนุน หรือดำเนินการฝึกอบรมและพัฒนาความรู้และทักษะที่เกี่ยวข้องกับการวิจัย ส่งเสริมให้มีการวิจัยแบบทีม เพื่อถ่ายทอดประสบการณ์แก่นักวิจัยรุ่นใหม่ ดำเนินการให้คำปรึกษางานวิจัยและบริการวิชาการอย่างมีประสิทธิภาพรวมทั้ง สนับสนุนและประสานงานกระบวนการบริหารงานวิจัย และสร้างเครือข่ายอย่างต่อเนื่อง ทั้งภายในท้องถิ่นและมหาวิทยาลัย แต่งตั้งคณะที่ปรึกษาในการทำวิจัยให้ เพิ่มปริมาณและคุณภาพผลงานวิจัย พัฒนาศักยภาพของสถาบันวิจัยและพัฒนาให้มีสมรรถนะสูงขึ้น พร้อมทั้งจะเป็นศูนย์กลางในการอำนวยความสะดวกและสนับสนุน การทำวิจัย ของอาจารย์ โดยจัดหาสิ่งอำนวยความสะดวกต่างๆ ไว้ให้ รวมทั้งฐานข้อมูลผลงานวิจัยต่างๆ และบุคลากรส่งเสริมสนับสนุน ด้านการวิจัย โดยมีวัตถุประสงค์ต่อไปนี้

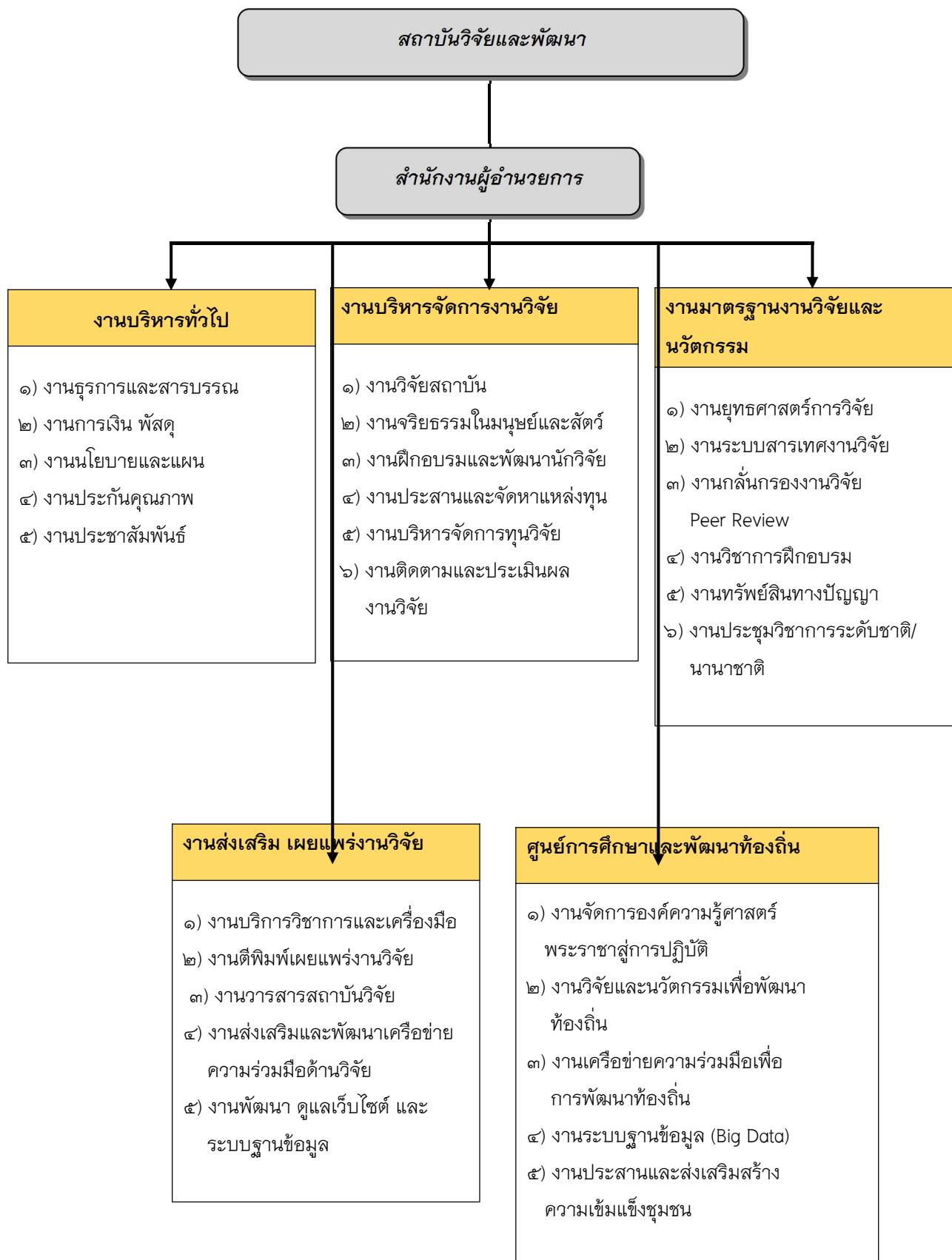
๑. เพื่อทำการวิจัย ตามยุทธศาสตร์ของมหาวิทยาลัย และตอบสนองความต้องการของท้องถิ่น
๒. เพื่อพัฒนา สนับสนุน และอำนวยความสะดวกในการทำวิจัยให้แก่บุคลากร และนักศึกษา
๓. เพื่อจัดหาแหล่งทุนและสนับสนุนทุนวิจัยให้แก่บุคลากร และนักศึกษาของมหาวิทยาลัย
๔. เพื่อพัฒนาความรู้ความสามารถด้านการวิจัยให้แก่บุคลากร และนักศึกษาของมหาวิทยาลัย
๕. เพื่อจัดทำฐานข้อมูล (Big Data) การวิจัยของมหาวิทยาลัย
๖. เพื่อสร้างเครือข่ายการวิจัย ภายในมหาวิทยาลัย ระดับมหาวิทยาลัย ท้องถิ่น จังหวัด และภูมิภาค
๗. เพื่อให้บริการด้านการวิจัยแก่บุคลากร และนักศึกษา ทั้งหน่วยงานภายในและภายนอกมหาวิทยาลัย
๘. เพื่อเผยแพร่ผลการวิจัยทั้งในระดับชาติและนานาชาติ
๙. เพื่อส่งเสริมการนำผลการวิจัยไปใช้ประโยชน์ พัฒนาต่อยอดองค์ความรู้สู่การปฏิบัติ
๑๐. เพื่อพัฒนาระบบบริหารงานวิจัย ให้เกิดประสิทธิภาพและประสิทธิผล
๑๑. เพื่อประเมินคุณภาพงานวิจัย นำไปสู่การยกระดับมาตรฐานและคุณภาพในเป็นที่ยอมรับและเกิด

ประสิทธิภาพสูงสุด

โครงสร้างการบริหารงานของหน่วยงาน สถาบันวิจัยและพัฒนา



โครงสร้างภายในหน่วยงาน สถาบันวิจัยและพัฒนา



ด้วยสถาบันวิจัยและพัฒนา มหาวิทยาลัยราชภัฏศรีสะเกษ เป็นหน่วยงานที่มุ่งใช้งานวิจัยเพื่อสนับสนุนการพัฒนาท้องถิ่น ชุมชน และสร้างศักยภาพการบริหารจัดการงานวิจัยเพื่อพัฒนามหาวิทยาลัยสู่ความเป็นสากล โดยมีพันธกิจหลักได้แก่ การดำเนินงานวิจัยและบริการวิชาการแก่หน่วยงานและท้องถิ่น ชุมชน รวมทั้งการสนับสนุนและประสานงานกระบวนการบริหารงานวิจัย และสร้างเครือข่ายทางวิชาการอย่างต่อเนื่องทั้งภายในมหาวิทยาลัยและภายนอกมหาวิทยาลัยเพื่อพัฒนาศักยภาพนักวิจัยระดับต่างๆ อย่างต่อเนื่อง โดยการสนับสนุนงบประมาณและสนับสนุนการเผยแพร่ผลงานวิชาการ มหาวิทยาลัยราชภัฏศรีสะเกษ เพื่อกำกับดูแลการบริหารจัดการงานวิจัยให้มีประสิทธิภาพ จึงได้มีการจัดแต่งตั้งคณะกรรมการบริหารงานวิจัย มหาวิทยาลัยราชภัฏศรีสะเกษ

#### คณะกรรมการบริหารงานวิจัย มหาวิทยาลัยราชภัฏศรีสะเกษ

๑. รองศาสตราจารย์ ดร.ประกาศิต อานุภาพแสนยากร ประธานกรรมการ	
๒. ผู้ช่วยศาสตราจารย์ ดร.สหสา พลนิล	รองประธานกรรมการ
๓. ผู้ช่วยศาสตราจารย์ ดร.สุรศักดิ์ ศรีกระจำง	กรรมการ
๔. รองศาสตราจารย์ ดร.พงษ์ศักดิ์ ทองพันซัง	กรรมการ
๕. อาจารย์ ดร.เจษฎา ชาตรี	กรรมการ
๖. อาจารย์ ดร.ชูวิทย์ นาเพีย	กรรมการ
๗. ผู้ช่วยศาสตราจารย์ ดร.วิมล หลักรัตน์	กรรมการ
๘. รองศาสตราจารย์ ดร.เอมอร แสนภูวา	กรรมการ
๙. ผู้ช่วยศาสตราจารย์ ดร.เชี่ยวชาญ แสงทอง	กรรมการ
๑๐. ผู้ช่วยศาสตราจารย์ ดร.ภาตล อามาศย์	กรรมการ
๑๑. ผู้ช่วยศาสตราจารย์ ดร.นภวรรณ ชาติมนตรี	กรรมการ
๑๒. ผู้ช่วยศาสตราจารย์ ดร.อลงกต แผนสนิท	กรรมการ
๑๓. ผู้ช่วยศาสตราจารย์ ดร.พรปวีณ์ ชื่นใจเรือง	กรรมการ
๑๔. ผู้ช่วยศาสตราจารย์ ดร.อนันต์ศักดิ์ พวงอก	กรรมการ
๑๕. ผู้ช่วยศาสตราจารย์ ดร.เดชิต ศิรวงศ์เดชา	กรรมการ
๑๖. ผู้ช่วยศาสตราจารย์ ดร.ประจวบ จันทร์หมื่น	กรรมการและเลขานุการ
๑๗. นางอริศพาพัชร จักรบุตร	กรรมการและผู้ช่วยเลขานุการ
๑๘. ผู้ช่วยศาสตราจารย์ ดร.อนุวัฒน์ ศรีสุวรรณ	ผู้ช่วยเลขานุการ
๑๙. นายสุรพงศ์ เบ้าทอง	ผู้ช่วยเลขานุการ
๒๐. นายปฏิภิตพัฒน์ ศรีมะณี	ผู้ช่วยเลขานุการ
๒๑. นายทินวัชร เดชวัน	ผู้ช่วยเลขานุการ
๒๒. นางสาวดารารัตน์ กันทวงศ์	ผู้ช่วยเลขานุการ
๒๓. นางสาวจันจิรา ชาติมนตรี	ผู้ช่วยเลขานุการ

สถาบันวิจัยและพัฒนา มีระบบการบริหารงานบุคคลและการจัดการ โดยยึดกฎระเบียบต่างๆ ที่เกี่ยวข้องกับ การบริหารงานบุคคลในสถาบันอุดมศึกษา และของมหาวิทยาลัยราชภัฏศรีสะเกษ โดยแยกการบริหารงานบุคคล ออกเป็นกลุ่มประเภทบุคลากร คือ บุคลากรสายสนับสนุน จำแนกตามคุณวุฒิ สาขาวิชา สถาบัน และปีที่สำเร็จ การศึกษา

## จำนวนบุคลากรที่มีอยู่ในปัจจุบัน

ลำดับที่	ชื่อ - นามสกุล	ตำแหน่ง	วุฒิการศึกษา
๑.	ผศ.ดร.ประจวบ จันทร์หมื่น	ผู้อำนวยการสถาบันวิจัยและพัฒนา	ปร.ด. สาขาโทศึกษามหาวิทยาลัย มหาสารคาม
๒.	ดร.อนุวัฒน์ ศรีสุวรรณ	รองผู้อำนวยการสถาบันวิจัยและ พัฒนา	ปร.ด. สาขาวัสดุศาสตร์มหาวิทยาลัย แม่ฟ้าหลวง
๓.	นาง อริศพัชร์ จักรบุตร	หัวหน้าสำนักงานผู้อำนวยการ สถาบันวิจัยและพัฒนา	บธ.ม. (บริหารธุรกิจ) มหาวิทยาลัยรามคำแหง
๔.	นาย สุรพงษ์ เป้าทอง	นักวิชาการคอมพิวเตอร์	วท.ม.(วิทยาการคอมพิวเตอร์) มหาวิทยาลัยราชภัฏอุบลราชธานี
๕.	นาย ปฏิบัติพัฒน์ ศรีมะณี	เจ้าหน้าที่บริหารงานทั่วไป	วท.บ.(วิทยาการคอมพิวเตอร์) มหาวิทยาลัยราชภัฏศรีสะเกษ
๖.	นาย ทินวัชร เดชวัน	นักวิจัย	ศศ.ม. (พัฒนาสังคม) มหาวิทยาลัยขอนแก่น
๗.	นางสาวดารารัตน์ กันทวงศ์	นักวิจัย	ศศ.ม. (วิจัยเพื่อพัฒนาท้องถิ่น) มหาวิทยาลัยมหาสารคาม
๘.	นางสาว จันจิรา ซาติมนตรี	ผู้ช่วยนักวิจัย	วท.บ.(สถิติ) มหาวิทยาลัยมหาสารคาม

### ตราสัญลักษณ์สถาบันวิจัยและพัฒนา

สถาบันวิจัยและพัฒนา มหาวิทยาลัยราชภัฏศรีสะเกษ ได้รับการอนุมัติให้ใช้ตราสัญลักษณ์ (Logo) เพื่อการประชาสัมพันธ์สถาบันวิจัยและพัฒนา มหาวิทยาลัยราชภัฏศรีสะเกษ ดังแสดงในรูปด้านล่าง ทรงด้านหน้า ได้นำจุดเด่นกลิบบดอกลำดวนมาเป็นสัญลักษณ์ โดยมีดอกลำดวนซึ่งสื่อถึงความเป็นสัญลักษณ์ดอกไม้ประจำจังหวัดศรีสะเกษและของมหาวิทยาลัยราชภัฏศรีสะเกษ สีครามหมายถึง การประยุกต์ใช้ความรู้ เชิดชูท้องถิ่นและชุมชน พัฒนาด้วยนวัตกรรม



- R หมายถึง วิจัย
- D หมายถึง การพัฒนาท้องถิ่น
- I หมายถึง สถาบันวิจัยและพัฒนา
- รูปใบดอกลำดวนตรงกลางโลโก้ หมายถึง โลกแห่งการเรียนรู้ไร้พรมแดน
- รูปคน ๓ คน ตรงกลางโลโก้ หมายถึง สถาบันวิจัย ชุมชน และนักวิจัย
- SSKRU หมายถึง มหาวิทยาลัยราชภัฏศรีสะเกษ
- Research and Development Institute สีทอง หมายถึง ความฉลาดล้ำลึก ความคิดสร้างสรรค์และความเป็นหนึ่งเดียว

มีความจริงใจ ขอบคั้นหา

## ส่วนที่ ๓

### แผนปฏิบัติการพัฒนาบุคลากร สถาบันวิจัยและพัฒนา

#### ๑. กระบวนการจัดทำ

แผนปฏิบัติการพัฒนาบุคลากร สถาบันวิจัยและพัฒนา ประจำปีงบประมาณ พ.ศ. ๒๕๖๕ ได้สิ้นสุดลงตามปีงบประมาณ พ.ศ. ๒๕๖๕ แผนปฏิบัติการพัฒนาบุคลากร สถาบันวิจัยและพัฒนา ประจำปีงบประมาณ พ.ศ. ๒๕๖๖ ฉบับนี้ จึงเป็นการจัดทำแผนปฏิบัติการพัฒนาบุคลากรเพื่อต่อยอดแผนเดิมต่อไปในปีงบประมาณ พ.ศ. ๒๕๖๖ โดยเน้นการมีส่วนร่วมของบุคลากรทุกภาคส่วนในการร่วมกันวิเคราะห์บทบาทภารกิจที่ได้ดำเนินการผ่านมาตลอดจนประเมินสภาพแวดล้อมทั้งภายในและภายนอกของสถาบันวิจัยและพัฒนา และวิสัยทัศน์ในการบริหารสถาบันวิจัยและพัฒนา ที่ได้เสนอต่อคณะกรรมการบริหารมหาวิทยาลัย ซึ่งมี ขั้นตอนการจัดทำ ดังนี้

๑. การประชุมคณะกรรมการจัดทำแผน ซึ่งประกอบไปด้วย รองอธิการบดีที่กำกับงานบริหารบุคคล เป็นประธาน ผู้อำนวยการสถาบันวิจัยและพัฒนา เป็นรองประธาน รองผู้อำนวยการ/ผู้อำนวยการกอง หัวหน้างาน และบุคลากรของงานบริหารบุคคล เพื่อจัดทำแผนปฏิบัติการพัฒนาบุคลากร กิจกรรมประกอบด้วย

๑.๑ ทบทวนแผนพัฒนาบุคลากร โดยนำแผนพัฒนาบุคลากร ประจำปีงบประมาณ พ.ศ. ๒๕๖๕ มาร่วมกันวิเคราะห์ผลการดำเนินงานตลอดจนปัญหาอุปสรรค ข้อเสนอแนะมาพิจารณากำหนดประเด็นยุทธศาสตร์

๑.๒ ร่วมกันวิเคราะห์ กำหนดประเด็นยุทธศาสตร์ เป้าประสงค์ กลยุทธ์ ตัวชี้วัด โครงการ/กิจกรรม ในแผน ทบทวนแผนพัฒนาบุคลากร โดยนำแผนพัฒนาบุคลากร ประจำปีงบประมาณ พ.ศ. ๒๕๖๕ มาร่วมกันวิเคราะห์ผลการดำเนินงาน ปัญหาอุปสรรค ข้อเสนอแนะแผนพัฒนาบุคลากร สถาบันวิจัยและพัฒนา ระยะ ๑ ปี ประจำปีงบประมาณ พ.ศ. ๒๕๖๕

๑.๓ ฝ่ายเลขานุการ ฯ (งานบริหารบุคคล) รวบรวมประเด็นยุทธศาสตร์ เป้าประสงค์ กลยุทธ์ ตัวชี้วัด โครงการ/กิจกรรม จากการประชุมจัดทำเป็นแผนปฏิบัติการพัฒนาบุคลากร

๒. นำเสนอแผนปฏิบัติการพัฒนาบุคลากร ฯ ต่อคณะกรรมการบริหารสถาบันวิจัยและพัฒนา พิจารณาให้ความเห็นชอบ

๓. นำเสนอแผนปฏิบัติการพัฒนาบุคลากร ฯ ต่อคณะกรรมการบริหารสถาบันวิจัยและพัฒนา ก.บ. สนอ. ต่อคณะกรรมการบริหารมหาวิทยาลัยมหาวิทยาลัย (ก.บ.) พิจารณาให้ความเห็นชอบ

#### ๒. การวิเคราะห์สถานการณ์ของมหาวิทยาลัย (SWOT)

##### สภาพแวดล้อมภายใน

##### จุดแข็ง (Strengths)

๑. มีการทำงานเป็นทีมและมีการปรึกษาหารือร่วมกันระหว่างหน่วยงานภายในสำนักงานอธิการบดีในการทำงานเพื่อให้บรรลุวัตถุประสงค์ร่วมกัน

๒. บุคลากรมีความรู้ ความชำนาญ ประสบการณ์ และจรรยาบรรณวิชาชีพพร้อมเรียนรู้ เพื่อสร้างองค์กร

๓. บุคลากรมีทัศนคติที่ดีต่อองค์กร

### จุดอ่อน (Weaknesses)

๑. บุคลากรในตำแหน่ง ผอ.สำนัก ผอ.กอง ยังเป็นรักษาการในตำแหน่ง บางหน่วยงานยังขาด หัวหน้างาน ส่งผลให้ระบบการทำงานยังขาดการควบคุม และติดตามงาน

๒. การเข้าสู่ตำแหน่งที่สูงขึ้นของบุคลากรสายสนับสนุนยังมีจำนวนน้อย

๓. งบประมาณที่รับจัดสรรในการพัฒนาบุคลากรแต่ละหน่วยงานมีจำกัด

### สภาพแวดล้อมภายนอก

#### โอกาส (Opportunities)

๑. หน่วยงานในสถาบันวิจัยและพัฒนาามีเครือข่ายความร่วมมือจากหน่วยงานภายนอกอื่น
๒. นโยบายในการเป็นมหาวิทยาลัยของรัฐเพื่อนำไปสู่การปรับปรุงและพัฒนาองค์กร
๓. มหาวิทยาลัยได้สนับสนุนการจัดโครงการกิจกรรมบริการวิชาการ ศิลปวัฒนธรรม และงานวิจัย แก่สายสนับสนุน

#### อุปสรรค (Threats)

๑. นโยบายลดอัตรากำลังทั้งข้าราชการและลูกจ้างประจำก่อให้เกิดการขาดแคลน ด้านกำลังคน รวมทั้งความไม่มั่นคงในตำแหน่งงานทำให้สถาบันวิจัยและพัฒนาไม่สามารถสรรหาบุคลากร มีความสามารถและประสบการณ์สูงมาปฏิบัติงานได้
๒. การจัดสรรกรอบอัตรากำลังของบุคลากรไม่เพียงพอ รองรับการเจริญเติบโตของ มหาวิทยาลัย
๓. นโยบายภาครัฐเกิดการเปลี่ยนแปลงบ่อยส่งผลให้เป็นอุปสรรค ต่อการบริหารงบประมาณ และการดำเนินงานของสถาบันวิจัยและพัฒนา
๔. การเปลี่ยนแปลงด้านเศรษฐกิจและผลกระทบจากโรคอุบัติใหม่

### ๓. วัตถุประสงค์

เพื่อส่งเสริมและพัฒนาบุคลากรสถาบันวิจัยและพัฒนา ให้มีสมรรถนะ ทักษะ ที่จำเป็นในการปฏิบัติงาน และมีความก้าวหน้าในสายงานอาชีพ

### ๔. ตัวชี้วัดตามประเด็นยุทธศาสตร์

๑. ร้อยละบุคลากรที่ได้รับการพัฒนาความรู้ทักษะที่จำเป็นในการปฏิบัติงาน
๒. ร้อยละของบุคลากรที่ได้รับการแต่งตั้งให้ดำรงตำแหน่งสูงขึ้น
๓. จำนวนกิจกรรม/โครงการที่สร้างขวัญและกำลังใจให้บุคลากร



**๕. ประเด็นยุทธศาสตร์ด้านการพัฒนาบุคลากรตามแผนกลยุทธ์ ระยะ ๕ ปี (พ.ศ. ๒๕๖๖-๒๕๗๐)  
สถาบันวิจัยและพัฒนา มหาวิทยาลัยราชภัฏศรีสะเกษ (ที่เกี่ยวข้อง)**

**ประเด็นยุทธศาสตร์ ที่ ๒ พัฒนาสมรรถนะของบุคลากรให้สอดคล้องกับทิศทางการพัฒนา  
ของมหาวิทยาลัย**

**เป้าหมาย :** บุคลากรสถาบันวิจัยและพัฒนา มีสมรรถนะ ความรู้ ความสามารถ ทักษะที่จำเป็นในการ  
ปฏิบัติงานและมีความก้าวหน้าในสายงานวิชาชีพ

**กลยุทธ์**

๑. พัฒนามาตรฐานการทำงานของบุคลากร ให้มีศักยภาพเพื่อเข้าสู่ตำแหน่งตามสายงาน
๒. พัฒนาบุคลากรให้มีความพร้อมและเพียงพอในการปฏิบัติงานตามพันธกิจ ทั้งด้านปริมาณ  
คุณภาพและคุณวุฒิ

**๖. ประเด็นยุทธศาสตร์แผนบริหารและพัฒนาบุคลากรสถาบันวิจัยและพัฒนา ประจำปีงบประมาณ**

**พ.ศ. ๒๕๖๖**

**ประเด็นยุทธศาสตร์ที่ ๑. พัฒนาบุคลากรให้มีความพร้อมที่จำเป็นในการปฏิบัติงาน  
ให้มีคุณภาพ**

**เป้าประสงค์**

บุคลากรสถาบันวิจัยทุกระดับได้รับการพัฒนาทักษะ ความรู้ความสามารถ  
ความเชี่ยวชาญในการปฏิบัติงานตามภาระหน้าที่

**กลยุทธ์**

ส่งเสริมและพัฒนาสมรรถนะ ความรู้ ความสามารถ ทักษะที่จำเป็นในการปฏิบัติงาน  
ของบุคลากร

**ตัวชี้วัด**

๑. ร้อยละบุคลากรที่ได้รับการพัฒนาความรู้ทักษะที่จำเป็นในการปฏิบัติงาน

**ประเด็นยุทธศาสตร์ที่ ๒ พัฒนาบุคลากรให้มีความก้าวหน้าในสายงานวิชาชีพ มีคุณภาพ  
ชีวิตที่ดี มีความรักความผูกพันต่อองค์กร มีความสุขในการปฏิบัติงาน**

**เป้าประสงค์**

บุคลากรสถาบันวิจัยและพัฒนา มีความก้าวหน้าในสายงานวิชาชีพ มีคุณภาพชีวิตที่ดี มี  
ความรักความผูกพันต่อองค์กร มีจิตบริการและปฏิบัติงานอย่างมีความสุข

**กลยุทธ์**

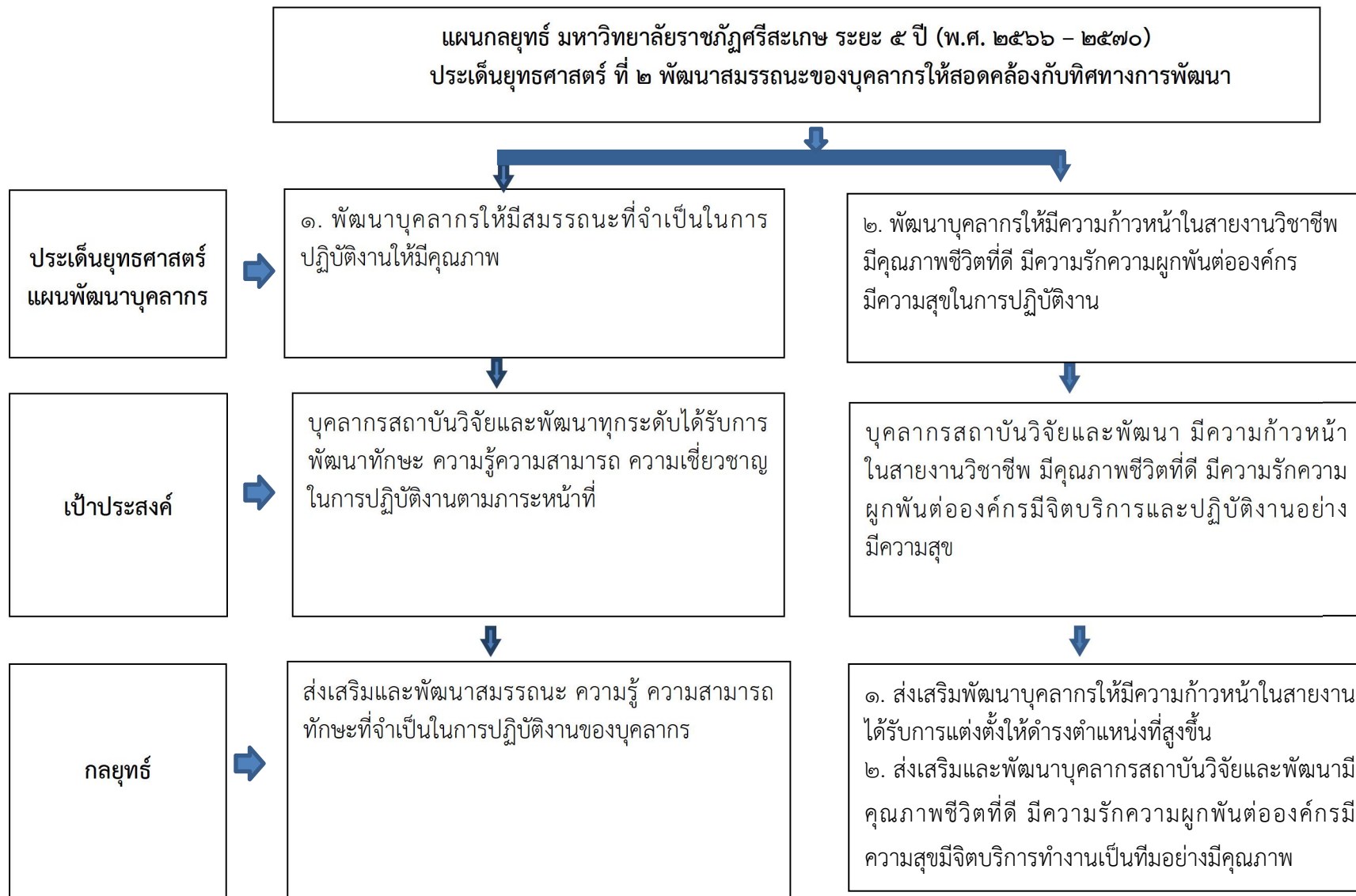
๑. ส่งเสริมพัฒนาบุคลากรให้มีความก้าวหน้าในสายงาน ได้รับการแต่งตั้งให้ดำรงตำแหน่ง  
ที่สูงขึ้น

๒. ส่งเสริมและพัฒนาบุคลากรสถาบันวิจัยและพัฒนา มีคุณภาพชีวิตที่ดี มีความรัก ความผูกพันต่อองค์กร มีความสุข มีจิตบริการทำงานเป็นที่อย่างมีคุณภาพ

### ตัวชี้วัด

๑. ร้อยละของบุคลากรที่ได้รับการแต่งตั้งให้ดำรงตำแหน่งสูงขึ้น
๒. จำนวนกิจกรรม/โครงการที่สร้างขวัญและกำลังใจให้บุคลากร

ผังความเชื่อมโยงแผนปฏิบัติการพัฒนาบุคลากร สถาบันวิจัยและพัฒนา ประจำปี งบประมาณ พ.ศ. ๒๕๖๖



**ประเด็นยุทธศาสตร์ที่ ๑.** พัฒนาบุคลากรให้มีสมรรถนะที่จำเป็นในการปฏิบัติงานให้มีคุณภาพ

**เป้าประสงค์** บุคลากรสถาบันวิจัยและพัฒนาทุกระดับได้รับการพัฒนาทักษะ ความรู้ความสามารถ ความเชี่ยวชาญในการปฏิบัติงานตามภาระหน้าที่

**กลยุทธ์** ส่งเสริมและพัฒนาสมรรถนะ ความรู้ ความสามารถ ทักษะที่จำเป็นในการปฏิบัติงานของบุคลากร

กลยุทธ์	โครงการ/กิจกรรม	ตัวชี้วัด		ระยะเวลา ดำเนินการ	งบประมาณ	หน่วยงาน รับผิดชอบ
		เชิงปริมาณ	เชิงคุณภาพ			
ส่งเสริมและพัฒนา สมรรถนะ ความรู้ความ สามารถ ทักษะที่จำเป็น ในการปฏิบัติงานของ บุคลากร	๑. โครงการอบรมจริยธรรมการวิจัยใน มนุษย์ ในส่วนของคณะกรรมการ	บุคลากรสถาบันวิจัยและ พัฒนา เข้าร่วมโครงการไม่ น้อยกว่าร้อยละ ๘๐	ผู้เข้าร่วมโครงการมีความรู้ความเข้าใจ มีทักษะจากการเข้าร่วมโครงการ ในระดับ ๓.๕๐ คะแนน	ต.ค. ๒๕๖๕ - มค. ๒๕๖๖	๑๗,๖๐๐	สถาบันวิจัยและ พัฒนา
	๒. โครงการพัฒนาบุคลากร สถาบันวิจัยและพัฒนา  - อบรมการพัฒนาศักยภาพบุคลากร ระดับปฏิบัติการ ด้านการบริหาร จัดการงานวิจัยและนวัตกรรม รุ่นที่ ๑ - อบรมจริยธรรมการวิจัยในมนุษย์	บุคลากรสถาบันวิจัยและ พัฒนา ได้รับการพัฒนา อบรมความรู้ตามทักษะการ ปฏิบัติงาน ไม่น้อยกว่า ร้อย ละ ๘๐	บุคลากรที่อบรมมีความรู้ความเข้าใจ เพิ่มขึ้น ไม่ต่ำกว่าร้อยละ ๘๐	๑ ต.ค. ๖๕ - ๓๐ ก.ย. ๖๖	๒๔,๐๐๐	สถาบันวิจัยและ พัฒนา

**ประเด็นยุทธศาสตร์ที่ ๒** พัฒนาบุคลากรให้มีความก้าวหน้าในสายงานวิชาชีพ มีคุณภาพชีวิตที่ดี มีความรักความผูกพันต่อองค์กรมีความสุขในการปฏิบัติงาน

**เป้าประสงค์** บุคลากรสถาบันวิจัยและพัฒนา มีความก้าวหน้าในสายงานวิชาชีพ มีคุณภาพชีวิตที่ดี มีความรักความผูกพันต่อองค์กรมีจิตบริการและปฏิบัติงานอย่างมีความสุข

**กลยุทธ์ ๑.** ส่งเสริมพัฒนาบุคลากรให้มีความก้าวหน้าในสายงาน ได้รับการแต่งตั้งให้ดำรงตำแหน่งที่สูงขึ้น

๒. ส่งเสริมและพัฒนาให้บุคลากรสถาบันวิจัยและพัฒนา มีคุณภาพชีวิตที่ดี มีความรักความผูกพันต่อองค์กรมีความสุขมีจิตบริการทำงานเป็นทีมอย่างมีคุณภาพ

กลยุทธ์	โครงการ/กิจกรรม	ตัวชี้วัด		ระยะเวลา ดำเนินการ	งบประมาณ	หน่วยงาน รับผิดชอบ
		เชิงปริมาณ	เชิงคุณภาพ			
๑. ส่งเสริมพัฒนาบุคลากรให้มีความก้าวหน้าในสายงาน ได้รับการแต่งตั้งให้ดำรงตำแหน่งที่สูงขึ้น	ส่งบุคลากร เข้าร่วมโครงการอบรมเชิงปฏิบัติการการเขียนผลงานวิชาการเพื่อเข้าสู่ตำแหน่งสูงขึ้น	จำนวนผู้เข้าร่วมโครงการไม่น้อยกว่า ๑ คน	ผู้เข้าร่วมโครงการมีความรู้ความเข้าใจ มีทักษะจากการเข้าร่วมโครงการในระดับ ๓.๕๐ คะแนน	ธ.ค. ๒๕๖๕ - มี.ค. ๒๕๖๖	-	มหาวิทยาลัย
๒. ส่งเสริมและพัฒนาให้บุคลากรสถาบันวิจัย มีความรักความผูกพันต่อองค์กรมีความสุขภาคภูมิใจต่อการทำงาน	กิจกรรมมอบเกียรติบัตร รางวัลเจ้าหน้าที่ปฏิบัติงานดีเด่น	จำนวนบุคลากรที่ได้รับเกียรติบัตร จำนวน ๑ คน	ผู้ได้รับมอบเกียรติบัตร มีขวัญและกำลังใจในการปฏิบัติงาน	ธ.ค. ๒๕๖๕ - ก.พ. ๒๕๖๖	-	สถาบันวิจัยและพัฒนา

## ส่วนที่ ๔

### การขับเคลื่อนแผนปฏิบัติการพัฒนาบุคลากรไปสู่การปฏิบัติ

การขับเคลื่อนแผนปฏิบัติการพัฒนาบุคลากร สถาบันวิจัยและพัฒนา ประจำปีงบประมาณ พ.ศ. ๒๕๖๖ ไปสู่การปฏิบัติ เป็นขั้นตอนที่มีความสำคัญอย่างยิ่งที่จะต้องอาศัยกลไกการสื่อสารถ่ายทอดสร้างการรับรู้และกระบวนการมีส่วนร่วมของหน่วยงาน ผู้บริหารและบุคลากรทุกระดับ รวมถึงการจัดสรรทรัพยากรและระบบการกำกับติดตามและประเมินผลที่มีประสิทธิภาพ เพื่อให้สามารถขับเคลื่อนการดำเนินงานให้บรรลุเป้าหมายและวิสัยทัศน์ ที่กำหนดไว้

#### ๑. แนวทางการขับเคลื่อนแผนยุทธศาสตร์สู่การปฏิบัติ

เพื่อให้แผนปฏิบัติการพัฒนาบุคลากร สถาบันวิจัยและพัฒนา ประจำปีงบประมาณ พ.ศ. ๒๕๖๖ มีความสอดคล้องกันในระดับนโยบายจนถึงระดับปฏิบัติการตลอดจนมีแนวทางการดำเนินงานที่สนับสนุนซึ่งกันและกันควรดำเนินการ ดังนี้

##### ๑.๑ การจัดทำแผนปฏิบัติการพัฒนาบุคลากร

๑) แต่งตั้งคณะกรรมการจัดทำแผนปฏิบัติการพัฒนาบุคลากร สถาบันวิจัยและพัฒนา

๒) ประชุมคณะกรรมการจัดทำแผนปฏิบัติการพัฒนาบุคลากร สถาบันวิจัยและพัฒนา เพื่อทบทวนแผนพัฒนาบุคลากร ในรอบที่ผ่านมา และจัดทำแผนปฏิบัติการพัฒนาบุคลากร สถาบันวิจัยและพัฒนา ประจำปีงบประมาณ พ.ศ. ๒๕๖๖

๓) นำเสนอคณะกรรมการบริหารสถาบันวิจัยและพัฒนา และคณะกรรมการประจำสถาบันวิจัยและพัฒนาพิจารณาให้ความเห็นชอบ

ระดับผลักดันแผน ฯ มีผู้บังคับบัญชาหรือหัวหน้าส่วนงานภายใน นำแผนการปฏิบัติการพัฒนาบุคลากร ไปปฏิบัติ

##### ๑.๒ การขับเคลื่อนแผนปฏิบัติการพัฒนาบุคลากร สถาบันวิจัยและพัฒนา ฯ สู่การปฏิบัติ

เมื่อแผนปฏิบัติการ สถาบันวิจัยและพัฒนา ประจำปีงบประมาณ พ.ศ. ๒๕๖๖ ผ่านความเห็นชอบของคณะกรรมการบริหารสถาบันวิจัยและพัฒนา และคณะกรรมการประจำสถาบันวิจัยและพัฒนา พิจารณาให้ความเห็นชอบแล้ว การขับเคลื่อนแผนปฏิบัติการพัฒนาบุคลากร สถาบันวิจัยและพัฒนา ฯ สู่การปฏิบัติได้วางแผนการดำเนินการ ดังนี้

๑) จัดส่งเล่มแผนปฏิบัติการพัฒนาบุคลากร สถาบันวิจัยและพัฒนา ประจำปีงบประมาณ พ.ศ. ๒๕๖๖ ให้ส่วนราชการภายในสถาบันวิจัยและพัฒนา ใช้เป็นแม่บทในการดำเนินการ กำกับ ควบคุม การปฏิบัติให้เป็นไปตามแผนที่กำหนด

๒) นำแผนปฏิบัติการพัฒนาบุคลากร สถาบันวิจัยและพัฒนา ประจำปีงบประมาณ พ.ศ. ๒๕๖๖ เผยแพร่ประชาสัมพันธ์ในเว็บไซต์สถาบันวิจัยและพัฒนาหรือเว็บไซต์งานบริหารบุคคล

๓) ถ่ายทอดแผนปฏิบัติการพัฒนาบุคลากร สถาบันวิจัยและพัฒนา ประจำปีงบประมาณ พ.ศ. ๒๕๖๖ ไปสู่บุคลากรทุกระดับของสถาบันวิจัยและพัฒนา ในการประชุมสามัญของสถาบันวิจัยและพัฒนา

## ๒. แนวทางการติดตามและประเมินผล

เพื่อให้การติดตามแผนปฏิบัติการพัฒนาบุคลากร สถาบันวิจัยและพัฒนา ประจำปีงบประมาณ พ.ศ. ๒๕๖๖ มีประสิทธิภาพได้วางแผนการดำเนินการไว้ ดังนี้

๑) คณะกรรมการบริหาร สถาบันวิจัยและพัฒนา กำหนดกรอบในการติดตามและประเมินผลการดำเนินงานเบื้องต้น

๒) คณะกรรมการบริหาร สถาบันวิจัยและพัฒนา นำเสนอผลการดำเนินการตามแผนปฏิบัติการพัฒนาบุคลากร ต่อคณะกรรมการที่เกี่ยวข้อง

๓) คณะกรรมการบริหาร สถาบันวิจัยและพัฒนา ทบทวนผลการดำเนินการตามแผนปฏิบัติการพัฒนาบุคลากร เพื่อปรับปรุงแผนการดำเนินการในปีต่อไป

## ๓. ปัจจัยสู่ความสำเร็จ

ความสำเร็จจะเกิดขึ้นได้จะต้องมีการกำหนดแนวทางการปฏิบัติ แผนปฏิบัติการพัฒนาบุคลากร สถาบันวิจัยและพัฒนา ประจำปีงบประมาณ พ.ศ. ๒๕๖๖ ฉบับนี้ ได้กำหนดแนวทางการดำเนินงานไว้ ๒ ขั้นตอนดังนี้

๑. การเชื่อมโยงยุทธศาสตร์สู่โครงการและกิจกรรมดำเนินการนำเอาแผนปฏิบัติการพัฒนาบุคลากรฯ ฉบับนี้ไปผ่านกระบวนการปรับคณะกรรมการที่เกี่ยวข้อง

๒. การสื่อสารและถ่ายทอดยุทธศาสตร์สู่หน่วยงาน คณะ/สำนัก เพื่อให้บุคลากรของมหาวิทยาลัย ได้ตระหนักและรับรู้ถึงยุทธศาสตร์การพัฒนาบุคลากรของมหาวิทยาลัย โดยผ่านช่องทางการประชาสัมพันธ์และผ่านสื่อช่องทางต่าง ๆ ที่มหาวิทยาลัยมีอยู่

ดังนั้น สถาบันวิจัยและพัฒนา ดำเนินการตามแผนปฏิบัติการพัฒนาบุคลากรสถาบันวิจัยและพัฒนา ประจำปีงบประมาณ พ.ศ. ๒๕๖๖ ให้เป็นไปตามแผน รวมทั้งกำกับดูแล ติดตาม และประเมินผลการดำเนินงานแผนบริหารและแผนพัฒนาบุคลากร อย่างมีประสิทธิภาพ